

คู่มือเกี่ยวกับการบูรณาการ  
เพศสภาพเข้าสู่ภารกิจหลัก  
และกิจกรรมของคณะ  
กรรมการแม่ข่าย

แนวทางการพิจารณาการตอบสนองและ  
ความยืดหยุ่นของเพศสภาพในกลุ่มแม่ข่ายตอนล่าง

คณะกรรมการจัดการแม่น้ำโขง (MRC) ได้รับทุนสนับสนุนจากประเทศสมาชิกและหุ้นส่วนการพัฒนา ได้แก่  
ออสเตรเลีย สหภาพยุโรป ฟินแลนด์ แพลนเดอर्स/เบลเยียม ฝรั่งเศส เยอรมนี ญี่ปุ่น ลักเซมเบิร์ก  
เนเธอร์แลนด์ นิวซีแลนด์ สวีเดน สวิตเซอร์แลนด์ และประเทศสหรัฐอเมริกา



# คู่มือเกี่ยวกับการบูรณาการเพศสภาพเข้าสู่ภารกิจหลัก และกิจกรรมของคณะกรรมการจัดการแม่น้ำโขง

แนวทางการพิจารณาการตอบสนองและความยืดหยุ่นของเพศสภาพในกลุ่มแม่น้ำโขงตอนล่าง

ธันวาคม 2565

## สงวนลิขสิทธิ์บางส่วน

สิ่งพิมพ์นี้เป็นผลงานของสำนักงานเลขาธิการคณะกรรมการแม่น้ำโขง (MRC Secretariat) ซึ่งในการจัดทำได้มีความพยายามอย่างเต็มที่ในการนำเสนอข้อมูลที่ถูกต้อง แต่อย่างไรก็ดี คณะกรรมการแม่น้ำโขงไม่สามารถรับรองความถูกต้องของข้อมูลที่นำเสนอในสิ่งพิมพ์นี้ได้ ทั้งนี้ รวมถึง ขอบเขต สี การให้ชื่อ และข้อมูลอื่น ๆ ที่แสดงบนแผนที่ใด ๆ ในสิ่งพิมพ์นี้ไม่ได้หมายความถึงการตัดสินใจใด ๆ จากคณะกรรมการแม่น้ำโขงเกี่ยวกับสถานะทางกฎหมายของดินแดนใด ๆ หรือการรับรอง หรือการยอมรับขอบเขตดังกล่าว

ไม่มีส่วนใดในสิ่งพิมพ์นี้ที่จะประกอบหรือถือเป็นการจำกัดหรือสละสิทธิ์ของเอกสิทธิ์และความคุ้มครองของคณะกรรมการแม่น้ำโขง ซึ่งทั้งหมดนี้สงวนไว้โดยเฉพาะ

สิ่งพิมพ์นี้อาจอนุญาตให้ทำซ้ำทั้งหมดหรือบางส่วนและในรูปแบบใด ๆ เพื่อวัตถุประสงค์ทางการศึกษาหรือไม่แสวงหาผลกำไรโดยไม่ต้องขออนุญาตเป็นพิเศษจากผู้ถือลิขสิทธิ์ โดยจะต้องอ้างอิงถึงคณะกรรมการแม่น้ำโขงว่าเป็นแหล่งที่มาและดำเนินการแจ้งให้คณะกรรมการแม่น้ำโขงรับทราบ ทั้งนี้สำนักงานเลขาธิการคณะกรรมการแม่น้ำโขง ขอขอบคุณหากได้รับสำเนาสิ่งพิมพ์ใด ๆ ที่ใช้สิ่งพิมพ์นี้เป็นแหล่งข้อมูล สิ่งพิมพ์นี้ไม่สามารถใช้เพื่อการขายหรือเพื่อวัตถุประสงค์ทางการค้าอื่นใดโดยไม่ได้รับอนุญาตเป็นลายลักษณ์อักษรจากสำนักงานเลขาธิการคณะกรรมการแม่น้ำโขง

**ชื่อเรื่อง:** คู่มือเกี่ยวกับการบูรณาการเพศสภาพเข้าสู่ภารกิจหลักและกิจกรรมของคณะกรรมการแม่น้ำโขง: แนวทางการดำเนินงานโดยพิจารณามิติเพศสภาพและความยืดหยุ่นสำหรับลุ่มแม่น้ำโขงตอนล่าง

**Doi:** <https://doi.org/10.52107/mrc.ajutqn>

**คำหลัก:** การบูรณาการเพศสภาพเข้าสู่กระแสหลัก /คู่มือเกี่ยวกับเพศสภาพ /คณะกรรมการแม่น้ำโขง/ลุ่มแม่น้ำโขงตอนล่าง

สำหรับจุดประสงค์ทางบรรณานุกรม สิ่งพิมพ์นี้อาจอ้างอิงเป็น: **คณะกรรมการแม่น้ำโขง. (2565). คู่มือเกี่ยวกับการนำมิติเพศสภาพเข้าสู่ภารกิจหลักและกิจกรรมของคณะกรรมการแม่น้ำโขง: แนวทางการดำเนินงานโดยพิจารณามิติเพศสภาพและความยืดหยุ่นสำหรับลุ่มแม่น้ำโขงตอนล่าง. นครหลวงเวียงจันทน์: สำนักงานเลขาธิการคณะกรรมการแม่น้ำโขง. DOI:** <https://doi.org/10.52107/mrc.ajutqn>

สามารถดูข้อมูลเกี่ยวกับสิ่งพิมพ์ของคณะกรรมการแม่น้ำโขงและผลิตภัณฑ์ดิจิทัลได้ที่ [www.mrcmekong.org/publications](http://www.mrcmekong.org/publications)

**ติดต่อสอบถามเกี่ยวกับลิขสิทธิ์และใบอนุญาต: Mekong River Commission**

Documentation and Learning Centre

184, Fa Ngoum Road, Unit 18, Ban Sithane Neua, Sikhottabong District, Vientiane 01000, Lao PDR,

Telephone: +856-21 263 263 | E-mail: [mrcs@mrcmekong.org](mailto:mrcs@mrcmekong.org) | [www.mrcmekong.org](http://www.mrcmekong.org)

## อ้างอิง

คณะกรรมการแม่ข่าย. (2565). คู่มือเกี่ยวกับการบูรณาการเพศสภาพเข้าสู่ภารกิจหลักและกิจกรรมของคณะกรรมการแม่ข่าย: แนวทางการดำเนินงานโดยพิจารณาวิถีเพศสภาพและความยืดหยุ่นสำหรับแม่ข่ายตอนล่าง. นครหลวงเวียงจันทน์: สำนักงานเลขาธิการคณะกรรมการแม่ข่าย. DOI: <https://doi.org/10.52107/mrc.ajutqn>

## ผู้แต่ง

### ผู้บริหารโครงการ

Mr Santi Barann ประธานเจ้าหน้าที่ฝ่ายกลยุทธ์และหุ้นส่วน

### ผู้เชี่ยวชาญทางเทคนิคของสำนักงานเลขาธิการคณะกรรมการแม่ข่าย

Mr Sopheak Meas ผู้เชี่ยวชาญด้านการมีส่วนร่วมของผู้มีส่วนได้ส่วนเสีย

### ผู้เชี่ยวชาญระดับนานาชาติ

Ms Sandra Bode ผู้เชี่ยวชาญด้านเพศสภาพและความเปราะบาง



## คำนำ

เรามักจะพูดกันอยู่บ่อยๆ ว่า แม่น้ำโขง “เป็นของพวกเราทุกคน” ซึ่งหมายความว่า เราแต่ละคนควรรู้สึกถึงความเป็นเจ้าของและความรับผิดชอบในการปกป้องแม่น้ำที่เป็นเส้นเลือดใหญ่ของภูมิภาคเอเชียตะวันออกเฉียงใต้ โดยไม่คำนึงถึงสัญชาติ ชาติพันธุ์ ศาสนา หรือเพศ

นอกจากนี้ยังมีความหมายอีกว่า ไม่เพียงแต่ทุกคนมีสิทธิที่จะได้รับประโยชน์อย่างเท่าเทียมกันจากการพัฒนาในแม่น้ำโขงเท่านั้น แต่จะไม่มีกลุ่มใดหรือชุมชนใดที่ควรได้รับความทุกข์ยากอย่างไม่เท่าเทียมกัน – ไม่ว่าสาเหตุจะมาจากการพัฒนาแบบเดียวกันหรือผลกระทบจากการเปลี่ยนแปลงสภาพภูมิอากาศที่ปรากฏในรูปแบบของภัยแล้งและอุทกภัยที่รุนแรงขึ้นเรื่อยๆ ก็ตาม

คณะกรรมการแม่น้ำโขงมีส่วนร่วมทุกด้านที่เกี่ยวข้องกับภาคส่วนน้ำและรวมถึงประเด็นเรื่องความเท่าเทียมกัน ซึ่งเราเชื่อว่าทุกคนควรสามารถเข้าถึงทรัพยากรน้ำได้อย่างเท่าเทียมกัน เช่นเดียวกับที่เราเชื่อว่าทุกคนจำเป็นต้องสามารถเข้าถึงข้อมูลเกี่ยวกับทรัพยากรน้ำได้อย่างเท่าเทียมกันเช่นกัน

เราได้ปล่อยให้เวลาผ่านไปอย่างยาวนานโดยที่ยังไม่ได้ดำเนินการอย่างเพียงพอ เพื่อให้แน่ใจว่าผู้หญิงในลุ่มแม่น้ำโขงตอนล่างจะสามารถเข้าถึงทรัพยากรน้ำและข้อมูลที่เกี่ยวข้องอย่างเท่าเทียมกัน และหากปราศจากการพิจารณาเช่นนี้ นั่นไม่ได้หมายถึงแต่เฉพาะความไม่เท่าเทียม ความไม่ยุติธรรม หรือการกีดกันผู้หญิงเท่านั้น แต่ยังอาจนำไปสู่ความเปราะบางที่มากยิ่งขึ้น

ตัวอย่างเช่น ในช่วงที่เกิดภัยพิบัติ ผู้หญิงและผู้ชายอาจประสบกับภัยพิบัติจากระดับความเปราะบางที่แตกต่างกัน ผู้หญิงอาจไม่ได้รับทราบเหตุการณ์จากระบบเตือนภัยล่วงหน้าได้ เนื่องจากตามขนบธรรมเนียมแล้วพวกเขาต้องอยู่บ้านเพื่อดูแลสมาชิกในครอบครัว สิ่งเหล่านี้อาจลดความสามารถในการเตรียมการรับมือและเวลาในการตอบสนองต่อภัยพิบัติ ซึ่งเพิ่มโอกาสที่พวกเขาจะได้รับอันตรายมากขึ้น

ในทางกลับกัน ความเท่าเทียมทางเพศทำได้มากกว่าการลดความเปราะบางเมื่อมีความท้าทายเกิดขึ้น เราหวังว่าจะหมายถึงความยืดหยุ่นที่มากขึ้นด้วย ประเด็นเหล่านี้ช่วยอธิบายแรงจูงใจของเราที่อยู่เบื้องหลังการจัดทำสิ่งพิมพ์นี้: คู่มือฉบับแรกของคณะกรรมการแม่ข่ายน้ำโขงว่าด้วยการบูรณาการเพศสภาพเข้าสู่กระแสหลัก

แน่นอนว่าคู่มือฉบับนี้ไม่ได้มุ่งเป้าไปที่ผู้อ่านโดยทั่วไป แต่ถูกใช้เพื่อเป็นเครื่องมือทางเทคนิคเป็นหลักสำหรับเจ้าหน้าที่สำนักเลขาธิการคณะกรรมการแม่ข่ายน้ำโขง เช่นเดียวกับประเทศสมาชิกทั้งสี่ประเทศของเราและหน่วยงานหลักที่เกี่ยวข้อง เพื่อให้แน่ใจว่ามิติทางเพศได้รับการพิจารณาอย่างจริงจังเมื่อมีการดำเนินกิจกรรมต่างๆ นอกจากนี้ องค์กรอื่น ๆ ที่ต้องการคำแนะนำเกี่ยวกับการดำเนินงานที่พิจารณามิติทางเพศสภาพมากขึ้นด้วยกลยุทธ์และโครงการต่างๆ ก็สามารถนำคู่มือฉบับนี้ไปใช้งานได้เช่นเดียวกัน เนื่องจากคู่มือฉบับนี้ได้ให้คำแนะนำที่สำคัญด้านเพศสภาพซึ่งจำเป็นต้องพิจารณาในการดำเนินงาน

ในภาพรวมนั้น เราตระหนักดีว่าความสนใจเกี่ยวกับความเท่าเทียมทางเพศกำลังเพิ่มขึ้นในปัจจุบัน เนื่องจากประเด็นนี้ได้กลายเป็นกระแสหลักไปแล้ว ทั้งนี้ความสามารถในการเข้าถึงทรัพยากรน้ำและความเท่าเทียมทางเพศเป็นตัวแทนของเป้าหมายการพัฒนาที่ยั่งยืนเป้าหมายที่ 17 จากเป้าหมายทั้ง 17 ข้อ และกระแสหลักเรื่องมิติทางเพศได้กลายเป็นนโยบายที่มีความสำคัญเป็นอันดับต้นสำหรับประเทศสมาชิกของเรา รวมทั้งสมาคมประชาชาติแห่งเอเชียตะวันออกเฉียงใต้ (อาเซียน)

ในขณะที่เดียวกันคณะกรรมการแม่ข่ายน้ำโขงตระหนักถึงช่องว่างในด้านข้อมูลของเรา: ในช่วงหลายปีที่ผ่านมา เราไม่ได้รวบรวมข้อมูลที่ให้ความสำคัญต่อมิติทางเพศ และไม่ได้พิจารณาถึงการมีส่วนร่วมที่มีความหมายของเพศหญิงในการดำเนินการวางแผนกลยุทธ์หรือโครงการใหม่ ซึ่งเรากำลังดำเนินการแก้ไขในประเด็นเหล่านี้

การบูรณาการเพศสภาพเข้าสู่กระแสหลักควรพิจารณาทั้งเพศชายและเพศหญิงและความเปราะบางเฉพาะเจาะจงต่อเพศ เป็นศูนย์กลางของกิจกรรมของเรา เพื่อให้มาตรการใดๆ ของคณะกรรมการแม่ข่ายน้ำโขงจะสามารถสนับสนุนให้ความช่วยเหลือโดยตรงต่อกลุ่มเป้าหมายหรือให้ประโยชน์แก่ทั้งสองเพศ

เมื่อเราเพิ่มความพยายามด้านความเสมอภาคเหล่านี้ให้ลึกซึ้งยิ่งขึ้น เราหวังว่าการบูรณาการเพศสภาพเข้าสู่กระแสหลักจะไม่เพียงทำให้กลุ่มน้ำโขงเป็นภูมิภาคที่ครอบคลุมมากขึ้นเท่านั้น แต่ยังเป็นภูมิภาคที่มีความยืดหยุ่นมากขึ้นด้วย



หัวหน้าเจ้าหน้าที่บริหาร  
สำนักงานเลขาธิการคณะกรรมการแม่ข่ายน้ำโขง

# CONTENTS

ความเป็นมา .....	1
เหตุการณ์สำคัญ (Milestone) ในการ บูรณาการเพศสภาพและความ เปราะบางเข้าสู่กระแสหลัก.....	5
วัตถุประสงค์ และ กลุ่มเป้าหมาย .....	9
คำศัพท์เกี่ยวกับเพศสภาพที่สำคัญ .....	13
หลักการในการบูรณาการเพศสภาพเข้าสู่ กระแสหลักของคณะกรรมการแม่ข่าย .....	23
การบูรณาการเพศสภาพเข้าสู่กระแส หลักของขั้นตอนในการสนับสนุนการ วางแผนและกระบวนการ .....	27
แนวทางการบูรณาการเพศสภาพเข้า สู่กระแสหลักในด้านข้อมูล การติดตาม ตรวจสอบและการคาดการณ์ .....	35
แนวทางการบูรณาการเพศสภาพเข้า สู่กระแสหลักในการมีส่วนร่วมและการ สื่อสาร .....	45
แนวทางการเสริมสร้างความเข้มแข็งของคณะ กรรมการแม่ข่ายในการบูรณาการเพศสภาพ เข้าสู่กระแสหลัก .....	51
เอกสารอ้างอิงและแหล่งข้อมูลอ้างอิงที่เป็นประโยชน์เพิ่ม เติม.....	59



## คำย่อและตัวย่อ

ASEAN	Association of Southeast Asian Nations สมาคมประชาชาติแห่งเอเชียตะวันออกเฉียงใต้หรืออาเซียน
BDS	Basin Development Strategy ยุทธศาสตร์การพัฒนาลุ่มแม่น้ำโขง
CSO	Civil society organization องค์กรภาคประชาสังคม
DAGAP	Data Acquisition and Generation Action Plan แผนปฏิบัติการด้านการครอบครองและการจัดทำข้อมูล
G&V	Gender and vulnerability เพศสภาพและความเปราะบาง
GAP	Gender Action Plan แผนปฏิบัติการด้านเพศสภาพ
IUCN	International Union for Conservation of Nature องค์กรระหว่างประเทศเพื่อการอนุรักษ์ธรรมชาติ
LGBTIAQ+	Lesbian, gay, bisexual, transgender, intersex and asexual กลุ่มหญิงรักหญิง กลุ่มชายรักชาย กลุ่มที่รักได้ทั้งผู้ชายและผู้หญิง กลุ่มคนข้ามเพศ กลุ่มคนที่พึงพอใจต่อเพศใดเพศหนึ่งโดยไม่ได้จำกัดในเรื่องเพศและความรัก กลุ่มที่ไม่ฝักใฝ่ใจเรื่องเพศ
MRC	Mekong River Commission คณะกรรมาธิการแม่น้ำโขง
MRC-SP	Mekong River Commission Strategic Plan แผนกลยุทธ์ของคณะกรรมาธิการแม่น้ำโขง
NMC	National Mekong Committee คณะกรรมการแม่น้ำโขงแห่งชาติ
OECD	Organisation for Economic Co-operation and Development องค์กรเพื่อความร่วมมือทางเศรษฐกิจและการพัฒนา
UNISDR	United Nations Office for Disaster Risk Reduction สำนักงานเพื่อการลดความเสี่ยงจากภัยพิบัติแห่งสหประชาชาติ
UNDP	United Nations Development Programme โครงการพัฒนาแห่งสหประชาชาติ
WHO	World Health Organization องค์กรอนามัยโลก





## ความเป็นมา

---

---

ในทศวรรษที่ผ่านมา ทุกประเทศในกลุ่มน้ำมีความก้าวหน้าที่สำคัญในด้านการพัฒนาสังคมและความเท่าเทียมทางเพศ ได้แก่ ความสามารถในการเข้าถึงสุขภาพและการศึกษาที่ดีขึ้น ผู้หญิงทำงานด้านเทคนิคและอาชีพที่เป็นทางการมากขึ้น รวมถึงมีการนำนโยบายและกฎหมายระดับชาติมาใช้เพื่อจัดการกับการเลือกปฏิบัติในแง่มุมต่างๆ ซึ่งทั้งนี้สมาคมประชาชาติแห่งเอเชียตะวันออกเฉียงใต้ (อาเซียน) ได้เน้นย้ำถึงความสำคัญของชุมชนยึดหยุ่นและการลดความเปราะบางและความไม่เท่าเทียมกันอย่างเป็นระบบ

อย่างไรก็ตาม ยังคงมีช่องว่างและความไม่เท่าเทียมกันจำนวนมากที่จำเป็นต้องดำเนินการอย่างเร่งด่วนและจริงจัง คณะกรรมาธิการแม่น้ำโขง (MRC) ตระหนักดีว่าการพัฒนาอย่างยั่งยืนในกลุ่มน้ำขึ้นอยู่กับความเสมอภาคทางสังคมและความยืดหยุ่นของประชากรในกลุ่มน้ำ ซึ่งการพัฒนาเศรษฐกิจตลอด

จนนโยบายและการดำเนินการที่กำหนดเป้าหมาย จะมีความจำเป็นในการจัดการกับความไม่เท่าเทียม งานวิเคราะห์ก่อนหน้านี้ของ MRC และผู้มีส่วนได้ส่วนเสียอื่น ๆ ได้พิสูจน์ให้เห็นว่าผู้หญิงและผู้ชายมีส่วนร่วมในการพัฒนาแหล่งน้ำซึ่งมักจะมีบทบาทที่แตกต่างกันโดยมีคุณค่าที่สำคัญเท่าเทียมกัน อย่างไรก็ตามความคิดเห็นของผู้หญิงยังไม่ค่อยมีบทบาทในการจัดการทรัพยากรและการตัดสินใจ นอกจากนี้ข้อมูลที่ไม่สมบูรณ์เกี่ยวกับเพศสภาพและความเปราะบางในลุ่มน้ำได้บ่งชี้ว่า ผู้หญิงได้รับค่าจ้างต่ำกว่าผู้ชายในภาคส่วนที่เกี่ยวข้องกับน้ำและมีอำนาจน้อยกว่ารวมถึงได้รับประโยชน์น้อยกว่าจากทรัพยากรที่พวกเขามีส่วนร่วมในการดำเนินงาน

มิติของความเปราะบาง ซึ่งได้แก่ สถานการณ์ทางเศรษฐกิจ การศึกษา ความพิการ ความสามารถทางภาษา การเข้าถึงเครื่องมือสื่อสาร อายุ ช่วงชีวิตที่แตกต่างกัน และอื่น ๆ ล้วนมีผลกระทบอย่างมีนัยสำคัญต่อความยืดหยุ่นของประชาชนที่อาศัยอยู่ในลุ่มน้ำ ซึ่งต้องถูกนำมาพิจารณาในการออกแบบดำเนินการ และประเมินผลทุกกิจกรรมที่มุ่งสู่การพัฒนาลุ่มน้ำอย่างยั่งยืนอย่างแท้จริง อย่างไรก็ตามการรวบรวมข้อมูลที่มีการจำแนกยังคงเป็นเรื่องยากและข้อมูลที่มีอยู่มักไม่เชื่อมโยงอย่างมีประสิทธิภาพและไม่ทันทั่วถึงกับกระบวนการตัดสินใจและการจัดสรรงบประมาณ ด้วยเหตุนี้ประเด็นเรื่องช่องว่างของข้อมูลในหลายมิตินี้ต้องได้รับการแก้ไขอย่างเร่งด่วน

ดังนั้น แผนกลยุทธ์ของคณะกรรมการแม่น้ำโขงในปัจจุบันจึงมุ่งเน้นเรื่องเพศสภาพ และความเปราะบาง (G&V) เพื่อพิจารณาความไม่เสมอภาคของอัตลักษณ์ทับซ้อน (intersectional) และมิติต่างๆ ของความเปราะบาง

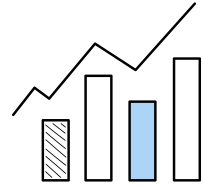












---

## เหตุการณ์สำคัญ (MILESTONE) ในการ บูรณาการเพศสภาพ และความเปราะบาง เข้าสู่กระแสหลัก

---

คณะกรรมการแม่น้ำโขง (MRC) มีบทบาทอย่างมากในการส่งเสริมความเท่าเทียมทางเพศและความเสมอภาคในกลุ่มน้ำ ซึ่งเป็นเวลากว่าสองทศวรรษที่องค์กรได้ทำงานเพื่อเพิ่มความเท่าเทียมและความเสมอภาคระหว่างประชากรในกลุ่มน้ำ โดยยอมรับว่าธรรมาภิบาลด้านน้ำที่ยั่งยืนนั้นมีความเกี่ยวข้องกับการพัฒนาที่เท่าเทียมกันและการมีส่วนร่วมอย่างเท่าเทียมกันของประชาชนที่พึ่งพาทรัพยากรแม่น้ำทั้งทางตรงและทางอ้อม

จากการดำเนินงานที่ผ่านมา คณะกรรมการแม่น้ำโขงได้ปรับปรุงโครงสร้างองค์กร แนวปฏิบัติ กลยุทธ์ และนโยบายอย่างต่อเนื่องเพื่อปรับการทำงานและส่งเสริมความเสมอภาคของประชากรริมฝั่งแม่น้ำโขง เหตุการณ์สำคัญของความพยายามเหล่านี้ ได้แก่

- การพัฒนารากฐานที่แข็งแกร่งในการบูรณาการเพศสภาพเข้าสู่กระแสหลักภายใต้แผนกลยุทธ์และนโยบายขององค์กรในปี พ.ศ.2543
- การเสริมสร้างขีดความสามารถทางเทคนิคและระบบความรับผิดชอบในการบูรณาการเพศสภาพเข้าสู่กระแสหลักในงานด้านเทคนิคของคณะกรรมการแม่น้ำโขง
- การติดตามตรวจสอบข้อมูลด้านเพศสภาพในระดับสถาบัน รวมถึงในการจัดการปรึกษาหารือและการประชุมของคณะกรรมการแม่น้ำโขง
- การบูรณาการมุมมองเรื่องเพศสภาพและความเปราะบางในยุทธศาสตร์การพัฒนากลุ่มแม่น้ำโขงและแผนกลยุทธ์ของคณะกรรมการแม่น้ำโขง
- การอนุมัติแผนปฏิบัติการด้านเพศสภาพ
- การพัฒนากิจกรรม การดำเนินงาน และงบประมาณสำหรับงานด้านเพศสภาพภายใต้แผนงานที่มีความต่อเนื่องข้ามปีขององค์กร
- การเตรียมงานจัดทำรายงานด้านเพศสภาพและความเปราะบาง (G&V) ด้านการพัฒนาทรัพยากรน้ำในกลุ่มแม่น้ำโขงตอนล่าง ปี พ.ศ. 2564
- พัฒนาวិธีการเก็บข้อมูลที่มีการจำแนกด้านเพศสังคมและเศรษฐกิจที่มีความละเอียดมากขึ้นเพื่อการจัดทำรายงานสถานภาพลุ่มน้ำ (State of Basin Report :SOBR) ปี พ.ศ.2566

การพัฒนาฝีมือเกี่ยวกับการผลักดันให้เพศสภาพเป็นกระแสหลักในหน้าที่และกิจกรรมหลักของคณะกรรมการแม่น้ำโขง: แนวทางการดำเนินงานโดยพิจารณามิติเพศสภาพและมีความความยืดหยุ่นสำหรับลุ่มแม่น้ำโขงตอนล่าง (ซึ่งจะเรียกว่า “คู่มือ” ในเอกสารฉบับนี้) เป็นกระบวนการล่าสุดที่คณะกรรมการแม่น้ำโขงได้ดำเนินการเพื่อผลักดันให้เป็นกระแสหลักในด้านเทคนิคการทำงานในบริษัทที่ใหญ่ขึ้นตามแนวทางที่ตอบสนองต่อเพศสภาพและความเปราะบาง (G&V)

ในกระบวนการพัฒนายุทธศาสตร์การพัฒนากลุ่มน้ำ ปี พ.ศ. 2564 – 2573 นั้น ประเด็นเรื่องเพศสภาพและความเปราะบางเป็นประเด็นที่ได้รับความสนใจอย่างมาก ซึ่งส่งผลให้ประเด็นดังกล่าวถูกกล่าวถึงในทุกส่วนของเอกสาร นอกจากนี้เอกสารแผนกลยุทธ์ของคณะกรรมการแม่น้ำโขงมุ่งหวังให้มีการปรับปรุงคุณภาพของข้อมูลที่มีการจำแนกและมีการบูรณาการเรื่องความไม่เท่าเทียมกันเพื่อนำไปสู่การพัฒนาสังคมที่ยุติธรรมและเท่าเทียมกันสำหรับชุมชนริมฝั่ง ซึ่งสอดคล้องกับวิสัยทัศน์ของอาเซียนสำหรับชุมชนยืดหยุ่นและความเจริญรุ่งเรือง อีกทั้งยังสะท้อนถึงความสำคัญของเพศสภาพและความเปราะบางในเป้าหมายการพัฒนาที่ยั่งยืน (SGDs)



การขาดข้อมูลที่มีการจำแนก ได้รับการเน้นย้ำว่าเป็นหนึ่งในประเด็นสำคัญของการดำเนินการที่ต้องได้รับการแก้ไขอย่างเร่งด่วน เนื่องจากในการออกแบบมาตรการเฉพาะในระดับคณะกรรมการแม่น้ำโขงและประเทศสมาชิก จำเป็นต้องเพิ่มข้อมูลเกี่ยวกับสถานะ ความเสียหาย และจุดแข็งของกลุ่มประชากรต่างๆ ซึ่งจะช่วยให้สามารถบูรณาการประเด็นด้านความเสมอภาคได้อย่างมีประสิทธิภาพและมีส่วนช่วยในการพัฒนาสังคมที่ยุติธรรมและเท่าเทียมกันสำหรับประชากรริมฝั่งแม่น้ำโขงแม่น้ำโขง

ประเด็นทางสังคมที่สำคัญและได้รับการพิจารณาอย่างมีนัยสำคัญในเอกสารยุทธศาสตร์การพัฒนาลุ่มน้ำ ได้แก่ ความมั่นคงทางอาหาร ความสัมพันธ์ระหว่างการจัดการการตอบสนองต่อเหตุฉุกเฉินและประเด็นเพศสภาพและความเปราะบาง (G&V) และความไม่เท่าเทียมในการเข้าถึงและโอกาสเกี่ยวกับทรัพยากรน้ำ เช่น การเข้าถึงน้ำสะอาด และความไม่เท่าเทียมในการทำงานทั้งงานที่ได้รับค่าจ้างและงานไม่ได้รับค่าจ้าง ซึ่งประเด็นเหล่านี้ส่งผลให้แผนกลยุทธ์ของคณะกรรมการแม่น้ำโขงรวมถึงมาตรการที่มุ่งเน้นด้านเพศสภาพและความเปราะบาง (เช่น การวิเคราะห์เพศสภาพและความเปราะบางในแง่มุมของทรัพยากรน้ำ ความมั่นคงด้านอาหารและพลังงานในลุ่มน้ำ) และมาตรการที่ให้ความสำคัญเพิ่มเติมเกี่ยวกับการเผยแพร่ข้อมูลเพศสภาพ (เช่น ความพยายามในการการบูรณาการประเด็นเรื่องความเปราะบางเข้าสู่การวางแผนความร่วมมือและการวางแผนเชิงพื้นที่) แผนปฏิบัติการด้านเพศสภาพ (GAP) ได้รับการพัฒนาเป็นเอกสารประกอบของแผนกลยุทธ์ของคณะกรรมการแม่น้ำโขง ซึ่งปรากฏในภาคผนวกของแผนกลยุทธ์ของคณะกรรมการแม่น้ำโขงฉบับปัจจุบัน และการติดตามกิจกรรมด้านเพศสภาพเป็นส่วนหนึ่งของรายงานประจำปี







## วัตถุประสงค์ และ กลุ่มเป้าหมาย

คู่มือนี้มีวัตถุประสงค์เพื่อช่วยให้คณะกรรมการแม่ข่ายสามารถบูรณาการมุมมองด้านเพศสภาพเข้ากับงานทุกด้านได้อย่างมีประสิทธิภาพ ตั้งแต่การพัฒนา ปรับปรุง และประยุกต์ใช้เครื่องมือเชิงกลยุทธ์ ระเบียบปฏิบัติ แนวทางเชิงบรรทัดฐาน การศึกษา และการเสริมสร้างความเข้มแข็งขององค์กร เพื่อการออกแบบและสนับสนุนการดำเนินกิจกรรมร่วมกันโดยมีเป้าหมายคือการเสริมสร้างความสามารถของคณะกรรมการแม่ข่ายในการส่งเสริมสภาพแวดล้อมที่เอื้ออำนวย และสร้างการมีส่วนร่วมสำหรับผู้มีส่วนได้ส่วนเสียและเพศสภาพอย่างครอบคลุม เพื่อให้ประชากรในกลุ่มน้ำใจสามารถมีส่วนร่วมและได้รับประโยชน์จากการพัฒนาและการจัดการทรัพยากรน้ำอย่างยั่งยืน เพื่อนำไปสู่ผลลัพธ์สูงสุดคือการพัฒนาที่ยั่งยืนและเท่าเทียม

กลุ่มเป้าหมายและผู้ใช้งานหลักของคู่มือนี้ คือเจ้าหน้าที่ของสำนักเลขาธิการคณะกรรมการแม่ข่ายและเจ้าหน้าที่จากประเทศสมาชิกหลักทั้งสี่ประเทศ โดยเฉพาะอย่างยิ่งเจ้าหน้าที่ด้านเทคนิคที่ต้องการคำแนะนำสำหรับการบูรณาการ

เพศสภาพและความเปราะบางเข้าสู่กระแสหลักในงานประจำ นอกจากนี้ ผู้นำองค์กรของคณะกรรมการแม่ข่ายอาจใช้คู่มือนี้เพื่อประกอบการตัดสินใจเชิงกลยุทธ์สำหรับความต้องการเพิ่มเติมเพื่อผลักดันให้ประเด็นเรื่องเพศสภาพและความเปราะบางเป็นกระแสหลักในการดำเนินงาน และเพื่อให้แน่ใจว่าเป็นแนวทางและการดำเนินการที่ตอบสนองที่เป็นเอกภาพไปในทิศทางเดียวกัน นอกจากนี้ ผู้เชี่ยวชาญด้านธรรมาภิบาลน้ำนอกเหนือจากคณะกรรมการแม่ข่ายอาจสังเกตเห็นประโยชน์จากคู่มือนี้ในการช่วยกำหนดทิศทางการดำเนินงานสำหรับการบูรณาการเพศสภาพและความเปราะบางเข้าสู่กระแสหลักในขอบเขตด้านเทคนิคต่างๆ ของธรรมาภิบาลน้ำ โดยปรับให้เข้ากับบริบทและสถานการณ์ของตนเอง

## คู่มือนี้ประกอบด้วย:

- อภิธานศัพท์ด้านเพศสภาพที่เกี่ยวข้องกับการดำเนินงานของคณะกรรมการแม่ข่าย
- หลักการในการบูรณาการเพศสภาพเข้าสู่กระแสหลัก
- หลักการในการบูรณาการเพศสภาพเข้าสู่กระแสหลักในการวางแผนและกระบวนการ เพื่อสนับสนุนการปรับปรุงและพัฒนายุทธศาสตร์การพัฒนาชุมชนแม่ข่ายและแนวปฏิบัติทางเทคนิค
- แนวทางการบูรณาการเพศสภาพเข้าสู่กระแสหลักในด้านข้อมูล การติดตามประเมินผลและการคาดการณ์
- แนวทางการบูรณาการเพศสภาพเข้าสู่กระแสหลักในการมีส่วนร่วมและการสื่อสารกับผู้มีส่วนได้ส่วนเสียในชุมชน
- แนวทางการเสริมสร้างความเข้มแข็งของคณะกรรมการแม่ข่ายในการบูรณาการเพศสภาพเข้าสู่กระแสหลัก
- ข้อมูลอ้างอิงที่เป็นประโยชน์เพิ่มเติมและแหล่งที่มาของข้อมูลอ้างอิง

คู่มือนี้เป็นเอกสารสนับสนุนการปฏิบัติงานเพื่อช่วยให้การบูรณาการเพศสภาพและความเปราะบางเข้าสู่กิจกรรมหลักของคณะกรรมการแม่ข่ายเป็นไปอย่างมีประสิทธิภาพ ดังนั้นการติดตามและประเมินผลจากการใช้งานคู่มือนี้จึงไม่ควรถูกพิจารณาแยกออกจากการดำเนินการอื่นๆ ทั้งนี้ สำนักงานเลขาธิการคณะกรรมการแม่ข่ายและประเทศภาคีสมาชิกควรพิจารณาคู่มือนี้เป็นเอกสารที่สามารถปรับปรุงได้ระหว่างการนำไปใช้













## คำศัพท์เกี่ยวกับเพศสภาพ ที่สำคัญ

### เพศสภาพและความเปราะบางในบริบทของ คณะกรรมการแม่ข่าย

ประเทศไทยสมาชิกในกลุ่มน้ำมีความก้าวหน้าอย่างมากในทศวรรษที่ผ่านมาในด้านการพัฒนาสังคมและความเท่าเทียมทางเพศ การเข้าถึงสุขภาพและการศึกษาที่ดีขึ้น จำนวนผู้หญิงที่ประกอบอาชีพด้านเทคนิคและวิชาชีพทางการมากขึ้น รวมถึงนโยบายและกฎหมายระดับชาติถูกนำมาใช้เพื่อต่อสู้กับการเลือกปฏิบัติในแง่มุมต่างๆ นอกจากนี้ สมาคมประชาชาติแห่งเอเชียตะวันออกเฉียงใต้ (อาเซียน) ได้เน้นย้ำถึงความสำคัญของชุมชนอยู่กันแบบยืดหยุ่นและการลดความเปราะบางและความไม่เท่าเทียมกันอย่างเป็นระบบ

อย่างไรก็ตาม ช่องว่างและความไม่เท่าเทียมกันยังคงมีให้เห็นอยู่มากซึ่งจำเป็นต้องมีการดำเนินการอย่างจริงจังโดยเร่งด่วน ยุทธศาสตร์การพัฒนาแม่ข่ายตระหนักดีว่าการพัฒนาที่ยั่งยืนในกลุ่มน้ำนั้นขึ้นอยู่กับความเสมอภาคทางสังคมและความยืดหยุ่นของประชากรในกลุ่มน้ำ และการพัฒนาเศรษฐกิจตลอดจนนโยบายที่มีการกำหนดเป้าหมายและการดำเนินการซึ่งมีความจำเป็นเพื่อจัดการกับความไม่เท่าเทียม

ดังนั้นยุทธศาสตร์การพัฒนาชุมชนแม่น้ำโขงจึงนำแนวทางด้านเพศสภาพและความเปราะบางมาใช้เพื่อพิจารณาความไม่เสมอภาคจากอัตลักษณ์ทับซ้อนและมิติต่างๆ ของความเปราะบาง

บทเรียนที่ได้รับจากงานวิเคราะห์ก่อนหน้าของคณะกรรมการการแม่น้ำโขงและผู้มีส่วนได้ส่วนเสียอื่น ๆ บ่งชี้ว่าทั้งผู้หญิงและผู้ชายต่างมีส่วนร่วมในการพัฒนาทรัพยากรน้ำ ซึ่งโดยปกติแล้วจะมีบทบาทที่แตกต่างกันและมีคุณค่าที่สำคัญเท่าเทียมกัน แต่ผู้หญิงก็ยังคงมีบทบาทน้อยกว่าทั้งในด้านการจัดการทรัพยากรและการตัดสินใจ

มิติของความเปราะบาง ซึ่งได้แก่ สถานการณ์ทางเศรษฐกิจ การศึกษา ความพิการ ความสามารถทางภาษา การเข้าถึงเครื่องมือสื่อสาร อายุ ช่วงชีวิตที่แตกต่างกัน และปัจจัยอื่น ๆ ล้วนมีผลกระทบอย่างมีนัยสำคัญต่อความยืดหยุ่นของประชาชนที่อาศัยอยู่ในลุ่มน้ำ ซึ่งต้องถูกนำมาพิจารณาในการออกแบบ ดำเนินการ และประเมินผลทุกกิจกรรมที่มุ่งพัฒนาลุ่มน้ำอย่างยั่งยืนอย่างแท้จริง อย่างไรก็ตาม การรวบรวมข้อมูลที่มีการจำแนกยังคงเป็นเรื่องยาก และข้อมูลที่มีอยู่มักไม่มีการเชื่อมโยงอย่างมีประสิทธิภาพและไม่ทันท่วงทีกับกระบวนการตัดสินใจและการจัดสรรงบประมาณ ด้วยเหตุนี้ประเด็นเรื่องช่องว่างของข้อมูลในหลายมิตินี้จึงได้รับการแก้ไขอย่างเร่งด่วน

คำจำกัดความซึ่งคณะกรรมการการแม่น้ำโขงใช้เพื่อการส่งเสริมการดำเนินงานด้านเพศสภาพและความเปราะบาง มีดังนี้

### เพศสภาพ (Gender)

จากข้อมูลขององค์การอนามัยโลก (WHO) เพศสภาพ หมายถึงบทบาท พฤติกรรม กิจกรรม คุณลักษณะ และโอกาสที่สังคมเห็นว่าเหมาะสมสำหรับเด็กหญิงและเด็กชาย หญิงและชาย โดยเพศสภาพมีปฏิสัมพันธ์กับประเภทของทวีปของเพศทางชีววิทยาแต่มีความหมายที่แตกต่างออกไป<sup>1</sup> ความเข้าใจเรื่องเพศสภาพเช่นนี้จึงถูกสร้างขึ้นในสังคม โดยเพศสภาพเป็นที่เข้าใจมากขึ้นว่าไม่ใช่แค่เพศชายหรือเพศหญิง แต่มีความหลากหลายมากกว่านั้น มีผู้คนจำนวนมากขึ้นเรื่อยๆ ระบุตนเองว่าอยู่ตรงไหนสักแห่งบนแถบของความต่อเนื่องระหว่างชายและหญิง หรือไม่ฝักใฝ่เรื่องเพศ (ไม่ใช่ทั้งชายและหญิง) สิ่งเหล่านี้เรียกว่า อัตลักษณ์ทางเพศ.<sup>2</sup>

1 ดู WHO (2020).

2 ดู, ตัวอย่างเช่น, คำจำกัดความโดย the Office for National Statistics (ONS) of UK Government (2019).



---

**เพศ (Sex)**

หมายถึงลักษณะทางชีววิทยาของแต่ละบุคคลตามที่กำหนดโดยกายวิภาคศาสตร์ โดยทั่วไปแล้วจะเป็นเพศชายหรือเพศหญิงและถูกกำหนดตั้งแต่แรกเกิด ทั้งนี้แม้ว่าความหลากหลายทางชีววิทยาที่แท้จริงจะไม่ใช่แบบทวิภาค (ชายหรือหญิง) ก็ตาม<sup>3</sup>

**ความเท่าเทียมทางเพศ (Gender equality)**

หมายถึงการปราศจากการเลือกปฏิบัติตามเพศของบุคคลในแง่ของการเข้าถึงโอกาส การจัดสรรทรัพยากรและผลประโยชน์ หรือการเข้าถึงบริการ<sup>4</sup> ความเท่าเทียมทางเพศเกิดขึ้นเมื่อคนทุกเพศมีสิทธิ ความรับผิดชอบ และโอกาสที่เท่าเทียมกัน ทุกคนล้วนได้รับผลกระทบจากความไม่เท่าเทียมทางเพศ ไม่ว่าจะเป็นผู้หญิง ผู้ชาย คนข้ามเพศและคนที่มีความหลากหลายทางเพศ เด็ก และครอบครัว ซึ่งส่งผลกระทบต่อคนทุกวัยและภูมิภาค

ความเท่าเทียมทางเพศเป็นสิทธิมนุษยชนที่มนุษย์ทุกคนควรได้รับประโยชน์<sup>5</sup>

**ความเท่าเทียมระหว่างเพศ (Gender equity)**

หมายถึงความเป็นธรรมและความยุติธรรมในการแบ่งผลประโยชน์และความรับผิดชอบระหว่างเพศที่ต่างกัน แนวคิดนี้ตระหนักว่าผู้คนที่มีความต้องการและอำนาจที่ต่างกัน และความแตกต่างเหล่านี้ควรได้รับการระบุและแก้ไขความไม่สมดุลระหว่างกัน<sup>6</sup> ทั้งนี้จะต้องมีการกำหนดกลยุทธ์และมาตรการต่างๆ และเพื่อชดเชยความเสียเปรียบอันเนื่องมาจากประวัติศาสตร์และสังคมของผู้หญิงซึ่งเป็นสิ่งขัดขวางไม่ให้คุณหญิงสามารถมีบทบาทได้เท่าเทียมกันกับผู้ชายในสิ่งแวดล้อมเดียวกันทั้งสิ้น ความเสมอภาคนำไปสู่ความเท่าเทียมกัน<sup>7</sup>

---

3 ศึกษาเพิ่มเติมเกี่ยวกับความหลากหลายทางเพศ, อ้างอิง Gender Spectrum (2019).

4 ดู WHO Europe (2020).

5 โดยพิจารณาจากคำจำกัดความและตัวอย่างว่าความไม่เท่าเทียมกันทางเพศส่งผลกระทบต่อทุกคนอย่างไร และความเท่าเทียมกันเป็นประโยชน์ต่อทุกคนอย่างไรดู State Government of Victoria (SGV, 2019).

6 ดู WHO Europe (2020) สำหรับข้อมูลเพิ่มเติม

7 ดู UNFPA (2005).

การบูรณาการเพศ  
สภาพเข้าสู่กระแส  
หลัก (Gender  
mainstreaming)  
MAINSTREAMING

การบูรณาการเพศสภาพเข้าสู่กระแสหลัก เป็นทั้งกระบวนการทางเทคนิคและการเมืองที่จำเป็นต้องมีการเปลี่ยนแปลงวัฒนธรรมองค์กรและวิถีคิด เช่นเดียวกับเป้าหมาย โครงสร้าง และการจัดสรรทรัพยากร นอกจากนี้ยังนำมาซึ่งการประเมินผลกระทบสำหรับเพศหญิงและเพศชายในการดำเนินการตามแผนการใดๆ รวมถึงกฎหมาย นโยบายหรือโครงการในทุกด้านและทุกระดับ นอกจากนี้ยังเป็นกลยุทธ์ในการบูรณาการข้อกังวลและประสบการณ์ของเพศหญิงและเพศชายในมิติที่สำคัญต่างๆ เพื่อสนับสนุนการออกแบบ การนำไปใช้ การติดตามและประเมินผลของนโยบายและโครงการในทุกด้านรวมถึงทางการเมือง เศรษฐกิจ และสังคม เพื่อให้ความไม่เท่าเทียมกันระหว่างชายและหญิงไม่คงอยู่ตลอดไป โดยมีเป้าหมายสูงสุดคือการบรรลุความเท่าเทียมทางเพศ

การบูรณาการเพศสภาพเข้าสู่กระแสหลักต้องการการเปลี่ยนแปลงในระดับต่างๆ ภายในสถาบัน เช่น ในการกำหนดทิศทาง การกำหนดนโยบาย การวางแผน การนำไปใช้ และการประเมินผล โดยเครื่องมือการบูรณาการเพศสภาพเข้าสู่กระแสหลักรวมถึง แนวทางปฏิบัติด้านการจัดหาเจ้าหน้าที่ใหม่และการจัดทำงานงบประมาณแนวใหม่ โครงการฝึกอบรม ระเบียบปฏิบัติด้านนโยบาย และแนวปฏิบัติ<sup>8</sup>

การบูรณาการเพศ  
สภาพเข้าสู่กระแส  
หลัก (Gender  
mainstreaming)  
MAINSTREAMING

หมายเหตุ: คำจำกัดความทั่วไปของการบูรณาการเพศสภาพเข้าสู่กระแสหลักกล่าวถึงเพศสภาพในลักษณะทวิภาค (ชาย-หญิง) อย่างไรก็ตาม ใน การประเมินและออกแบบมาตรการต่างๆ นั้น ความเข้าใจเรื่องเพศควรกว้างขึ้นตามคำจำกัดความก่อนหน้านี้นี้ เช่น กลุ่มหญิงรักหญิง กลุ่มชายรักชาย กลุ่มที่รักได้ทั้งผู้ชายและผู้หญิง กลุ่มคนข้ามเพศ กลุ่มคนที่พึงพอใจต่อเพศใดเพศหนึ่งโดยไม่ได้จำกัดในเรื่องเพศและความรัก กลุ่มที่ไม่ฝักใฝ่เรื่องเพศ (กลุ่ม LGBTIAQ+) โดยเฉพาะอย่างยิ่งเพื่อให้แน่ใจว่ามีความเข้าใจเพิ่มขึ้นเกี่ยวกับเพศสภาพและการเลือกปฏิบัติต่ออัตลักษณ์ทับซ้อน (ดูด้านล่าง)

**การเลือกปฏิบัติต่อ  
อัตลักษณ์ทับซ้อน  
(Intersectional  
discrimination)**

การเลือกปฏิบัติต่ออัตลักษณ์ทับซ้อน มีสาเหตุมาจากภูมิหลัง หรือ ลักษณะเฉพาะ/อัตลักษณ์ ของบุคคลซึ่งมีปฏิสัมพันธ์ซึ่งกันและกัน และไม่สามารถแยกจากกันได้<sup>9</sup> บุคคลที่ถูกเลือกปฏิบัติเนื่องจากภูมิหลังหรือ เชื้อชาติอาจถูกเลือกปฏิบัติเนื่องจากเพศ รสนิยมทางเพศ ศาสนาหรือ ความเชื่อ อายุ หรือความพิการ การเลือกปฏิบัติต่ออัตลักษณ์ทับซ้อนเช่น นี้อาจสร้างผลเสียสะสม ดังนั้นจึงเป็นไปได้ที่จะสังเกตเห็นอุปสรรคที่เพิ่มขึ้นในประเทศภาคีสมาชิก โดยเฉพาะกับผู้หญิงที่เป็นชนกลุ่มน้อย ผู้หญิง สูงวัย ผู้หญิงพิการ และกลุ่มผู้ชายที่มีอายุต่างกัน คนในกลุ่ม LGBTQ+ ที่มีอายุต่างกัน หรือสมาชิกชนกลุ่มน้อยที่อายุน้อยกว่า

**ความละเอียดอ่อนทาง  
เพศสภาพ และ การ  
ตอบสนองบทบาททาง  
เพศสภาพ (Gender-  
sensitive vs. gender-  
responsiveness)**

ในการระบุและทำความเข้าใจช่องว่างและอคติทางเพศ และตอบสนอง ต่อสิ่งเหล่านั้นจำเป็นต้องได้รับการพัฒนาและดำเนินการเพื่อเอาชนะ ความท้าทายและอุปสรรค ซึ่งเป็นการปรับปรุงความเท่าเทียมทางเพศ ในสังคม ทั้งนี้เมื่อเปรียบเทียบการตอบสนองบทบาททางเพศกับความ ละเอียดอ่อนทางเพศ (การทำความเข้าใจและพิจารณาปัจจัยทางสังคม และวัฒนธรรมที่เป็นรากฐานของการเลือกปฏิบัติทางเพศ) พบว่า การ ตอบสนองบทบาททางเพศมีความหมายมากกว่า ‘การไม่ก่อให้เกิด อันตราย’ (doing no harm) ซึ่งในปัจจุบันมีความหมายถึง ‘ทำให้ดีขึ้น’ ดังนั้นแนวทางที่ตอบสนองต่อบทบาทเพศสภาพจึงเป็นเชิงรุกมากขึ้น รวมถึงการจัดสรรทรัพยากรสำหรับการวิเคราะห์เพศสภาพ และนำ แนวทางเชิงกลยุทธ์ไปใช้ดำเนินการมาตรการที่จัดการกับอุปสรรคที่ถูก ระบุ ตัวอย่างเช่น

**ความละเอียดอ่อนทาง  
เพศสภาพ และ การ  
ตอบสนองบทบาททาง  
เพศสภาพ (Gender-  
sensitive vs. gender-  
responsiveness)**

ส่งเสริมการจ้างงานสตรีและเด็กหญิงโดยเพิ่มความสามารถของสตรี และเด็กหญิงในการเข้าถึงและการควบคุม ทรัพยากร การบริการ สิทธิ ประโยชน์ การมีส่วนร่วม และการตัดสินใจที่เพิ่มขึ้น ซึ่งแนวทางเหล่านี้ จะช่วยเพิ่มความมั่นใจได้ว่า นโยบาย โครงการ หรือโครงการของคณะ กรรมการแม่น้ำโขงได้ว่าจะไม่ส่งเสริมให้ความไม่เท่าเทียมรุนแรงขึ้น และดำเนินการตามขั้นตอนที่มีประสิทธิภาพเพื่อลดความเหลื่อมล้ำและ ให้อำนาจแก่สตรี เด็กผู้หญิง และสมาชิกของกลุ่มผู้ด้อยโอกาสอันเนื่อง มาจากประเพณีและวัฒนธรรม<sup>10</sup>

9 ดู European Institute for Gender Equality (EIGE, 2020a) เพื่อข้อมูลเพิ่มเติมเกี่ยวกับ การเลือกปฏิบัติ ต่ออัตลักษณ์ทับซ้อน

10 อ้างอิงจากคำจำกัดความโดย IUCN definitions. ดู IUCN (2018) สำหรับข้อมูลเพิ่มเติม

การจัดทำงบประมาณที่มีมิติของเพศสภาพเป็นการประยุกต์การบูรณาการเพศสภาพเข้าสู่กระแสหลักในกระบวนการจัดทำงบประมาณ ซึ่งเกี่ยวข้องกับการประเมินงบประมาณที่คำนึงถึงเพศสภาพ การรวมมุมมองเรื่องเพศสภาพเข้าในกระบวนการจัดทำงบประมาณทุกระดับ และการปรับโครงสร้างรายรับและรายจ่ายเพื่อส่งเสริมความเท่าเทียมทางเพศ กล่าวโดยย่อคือ การจัดทำงบประมาณที่มีมิติของเพศสภาพเป็นกลยุทธ์และกระบวนการที่มีจุดมุ่งหมายระยะยาวในการบรรลุเป้าหมายความเท่าเทียมทางเพศ

**การจัดทำงบประมาณ  
ที่มีมิติของเพศสภาพ  
(Gender budgeting)**

การจัดทำงบประมาณที่มีมิติของเพศสภาพ มีเป้าหมายเพื่อสะท้อนข้อเท็จจริงในชีวิตของผู้หญิงและผู้ชายไว้ในระบบงบประมาณ และเพื่อเน้นให้เห็นความไม่เท่าเทียมที่มีอยู่ในการจัดทำงบประมาณ ในทางปฏิบัตินั้น การจัดทำงบประมาณที่มีมิติของเพศสภาพจะเผยให้เห็นถึงผลกระทบที่แตกต่างกันของการใช้จ่ายและการตัดสินใจด้านรายได้ของเพศหญิงและเพศชายซึ่งแตกต่างกันไปตามช่วงชีวิต และสถานการณ์ทางเศรษฐกิจและสังคม นอกจากนี้ยังจำเป็นต้องมีการทบทวนการตัดสินใจที่เกี่ยวกับนโยบายการเงินสาธารณะเพื่อให้แน่ใจว่าการตัดสินใจดังกล่าวมีส่วนช่วยส่งเสริมความเท่าเทียมทางเพศมากกว่าการส่งเสริมความไม่เท่าเทียมที่มีอยู่

สถิติเพศสภาพ (ข้อมูลที่มีการจำแนกเพศ/ข้อมูลที่มีการจำแนกเพศสภาพ)  
[Gender statistics (sex-disaggregated data/ gender-disaggregated data)]

สถิติเพศสภาพซึ่งสามารถสะท้อนความแตกต่างและความไม่เท่าเทียมกันในสถานการณ์ของผู้หญิงและผู้ชายในทุกด้านของชีวิตได้อย่างเพียงพอจะถูกกำหนดโดยลักษณะดังต่อไปนี้:

ถูกรวบรวมและนำเสนอตามเพศเป็นหลักและจำแนกโดยรวม (ข้อมูลที่มีการจำแนกเพศสภาพ)

สะท้อนประเด็นเรื่องเพศสภาพ

อยู่บนพื้นฐานของแนวคิดและคำจำกัดความที่สะท้อนถึงความหลากหลายของผู้หญิงและผู้ชายอย่างเพียงพอ และครอบคลุมทุกแง่มุมของชีวิต

ใช้วิธีการรวบรวมข้อมูลซึ่งคำนึงถึงแบบแผนและปัจจัยทางสังคมและวัฒนธรรมที่อาจก่อให้เกิดข้อมูลที่มีอคติทางเพศสภาพ <sup>11</sup>

11 UNSTATS (2015) ให้คำอธิบายที่ดีเกี่ยวกับความหมายของสถิติเพศ และเหตุใด 'ข้อมูลที่จำแนกตามเพศ' จึงเป็นคำที่ทำให้เข้าใจผิด

**หมายเหตุ:** ข้อเสนอแนะนี้ไม่ได้ลดสถิติให้เป็นวิธีการแบบทวิภาค ชาย/หญิง โดยอัตโนมัติแต่แนะนำให้จำเป็นต้องระบุเพศสภาพและความเปราะบางโดยสอดคล้องกับบริบทโดยพิจารณาว่า **ต้องการข้อมูลประเภทใดเพื่อทำความเข้าใจเกี่ยวกับความท้าทายและโอกาสของผู้คนได้อย่างเต็มที่ ?**

**ตัวชี้วัดด้านเพศสภาพ  
(Gender indicator)**

‘ข้อมูลที่มีการจำแนกเพศสภาพ’ ได้ถูกทำให้เข้าใจอย่างสับสนเพราะส่วนใหญ่อธิบายวิธีการรวบรวมข้อมูลที่ ‘แยกตามเพศ’ อย่างไรก็ตาม การรวบรวมข้อมูลตามเพศทางชีวภาพ (‘แยกเพศ’) เป็นเพียงแง่มุมหนึ่งของสถิติเพศสภาพ ทั้งนี้เพื่อให้เข้าใจถึงบทบาท โอกาส และอุปสรรคที่แตกต่างกันของผู้คนทุกเพศ จึงมีความจำเป็นต้องดำเนินการให้มากกว่านั้นและจะต้องทำความเข้าใจในระบบอำนาจและอุปสรรคเชิงโครงสร้างที่เกี่ยวข้องกับธรรมาภิบาลน้ำและการเข้าถึงทรัพยากรน้ำ

ตัวอย่างเช่น การรวบรวมข้อมูลจำนวนผู้หญิงและผู้ชายที่ต้องพึ่งพาทรัพยากรกลุ่มน้ำโขงโดยตรงเป็นการเก็บข้อมูลแบบแยกเพศสภาพอย่างง่าย ในทางตรงกันข้าม การรวบรวมข้อมูลเพศสภาพจะครอบคลุมถึงปัจจัยที่บ่งชี้ความแตกต่างของ ‘การพึ่งพา’ เพิ่มเติม (เช่น ‘การวิเคราะห์ข้อมูลแบบแยกส่วน’)

**ตัวชี้วัดด้านเพศสภาพ  
(Gender indicator)**

‘ข้อมูลที่มีการจำแนกเพศสภาพ’ ได้ถูกทำให้เข้าใจอย่างสับสนเพราะส่วนใหญ่อธิบายวิธีการรวบรวมข้อมูลที่ ‘แยกตามเพศ’ อย่างไรก็ตาม การรวบรวมข้อมูลตามเพศทางชีวภาพ (‘แยกเพศ’) เป็นเพียงแง่มุมหนึ่งของสถิติเพศสภาพ ทั้งนี้เพื่อให้เข้าใจถึงบทบาท โอกาส และอุปสรรคที่แตกต่างกันของผู้คนทุกเพศ จึงมีความจำเป็นต้องดำเนินการให้มากกว่านั้นและจะต้องทำความเข้าใจในระบบอำนาจและอุปสรรคเชิงโครงสร้างที่เกี่ยวข้องกับธรรมาภิบาลน้ำและการเข้าถึงทรัพยากรน้ำ

ตัวอย่างเช่น การรวบรวมข้อมูลจำนวนผู้หญิงและผู้ชายที่ต้องพึ่งพาทรัพยากรกลุ่มน้ำโขงโดยตรงเป็นการเก็บข้อมูลแบบแยกเพศสภาพอย่างง่าย ในทางตรงกันข้าม การรวบรวมข้อมูลเพศสภาพจะครอบคลุมถึงปัจจัยที่บ่งชี้ความแตกต่างของ ‘การพึ่งพา’ เพิ่มเติม (เช่น ‘การวิเคราะห์ข้อมูลแบบแยกส่วน’) เช่น อายุ สถานะภายในชุมชน สถานะทางเศรษฐกิจ ความสำเร็จทางการศึกษา ชาติพันธุ์ อัตลักษณ์ทางเพศ ความพิการ และปัจจัยอื่นๆ

ที่อาจมีอิทธิพลต่อความสามารถของบุคคลในการเป็นผู้มีส่วนร่วมอย่าง  
แข็งขันในธรรมาภิบาลน้ำและได้รับประโยชน์อย่างเท่าเทียมกันจาก  
ทรัพยากรน้ำ ด้วยเหตุนี้ ข้อมูลเพศสภาพจึงได้รับอิทธิพลอย่างมากจาก  
บริบทและความต้องการที่แตกต่างกัน โดยทั่วไปสามารถยึดแนวปฏิบัติ  
ตามกฎหมายทั้งใคร่ไว้เบื้องหลังได้

ตัวชี้วัดด้านเพศสภาพที่มีความหมายควรพิจารณามิติที่กล่าวถึงข้าง  
ต้น ทั้งนี้ บริบทเป็นปัจจัยสำคัญในการกำหนดตัวชี้วัดที่มีประสิทธิภาพ:  
เราจะวัดการเปลี่ยนแปลงสำหรับกลุ่มคนต่างๆ เพื่อตรวจสอบว่าโย  
บาย กลยุทธ์ หรือกิจกรรมนั้นมีประสิทธิภาพได้อย่างไร? นอกจากนี้ตัวชี้  
วัดเชิงปริมาณ (ตามสถิติแยกตามเพศ) อาจมีตัวชี้วัดเชิงคุณภาพ (ตาม  
ประสบการณ์ ทศนคติ ความคิดเห็น และความรู้สึของผู้หญิงและผู้ชาย)  
ทั้งนี้ ตัวชี้วัดที่คำนึงถึงเพศสภาพช่วยให้สามารถวัดการเปลี่ยนแปลง  
ความสัมพันธ์ระหว่างมิติทางเพศต่อนโยบาย โครงการหรือกิจกรรมบาง  
อย่าง ตลอดจนการเปลี่ยนแปลงในสถานะหรือสถานการณ์ของผู้หญิง  
และผู้ชาย

หากแนวทางแบบทวิภาค (หญิง/ชาย) ไม่สามารถตรวจสอบการ  
เปลี่ยนแปลงได้เพียงพอ ก็จำเป็นต้องพิจารณารวมมิติ 'อัตลักษณ์ทาง  
เพศสภาพ' ไว้ในการติดตามและประเมินผล

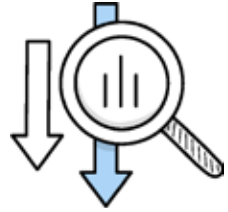












---

## หลักการในการบูรณาการ การเพศสภาพเข้าสู่ กระแสหลักของคณะ กรรมการแม่ข่าย

---

หลักการสำคัญที่กล่าวถึงในเอกสารนโยบายด้านเพศสภาพของคณะกรรมการแม่ข่าย<sup>12</sup> ได้แก่:

- ความเสมอภาคทางเพศและความเท่าเทียมถือเป็นส่วนสำคัญของงานและกิจกรรมทั้งหมดของคณะกรรมการแม่ข่าย
- ประสิทธิภาพและประสิทธิผลในการบรรลุเป้าหมายการพัฒนาจำเป็นต้องได้รับการยอมรับว่าทุก

---

12 ดู MRC (2013).

กิจกรรมของ คณะกรรมการแม่น้ำโขงส่งผลกระทบต่อผู้หญิงและผู้ชายแตกต่างกัน และควรคำนึงถึงมุมมอง ความต้องการ ความสนใจ บทบาท และทรัพยากรที่แตกต่างกันในทุกชั้นตอน

- ความเสมอภาคทางเพศและความเท่าเทียมเป็นคุณค่าพื้นฐานที่ต้องเสริมสร้างและสะท้อนให้เห็นในทางเลือกการพัฒนาและแนวปฏิบัติขององค์กร

ความเป็นผู้นำและคณะผู้บริหารของคณะกรรมการแม่น้ำโขงมีความมุ่งมั่นที่จะส่งเสริมความเท่าเทียมทางเพศในเชิงรุกทั้งภายในองค์กรและตลอดการดำเนินงานขององค์กร

ซึ่งสอดคล้องกับพันธสัญญาระดับนานาชาติและระดับภูมิภาคในการส่งเสริมความเท่าเทียมทางเพศ ดังนี้

- เป้าหมายการพัฒนาที่ยั่งยืน (SDGs) โดยเฉพาะเป้าหมาย 5.5 (การมีส่วนร่วมและความเป็นผู้นำของผู้หญิง), 5c (นโยบายเพื่อส่งเสริมความเสมอภาคทางเพศและการเสริมอำนาจให้กับผู้หญิง), 8.5 (การจ้างงานอย่างเต็มที่และเกิดผลและค่าจ้างที่เท่าเทียมกัน), 10.2 (ส่งเสริมความเท่าเทียม), 6.1 (การเข้าถึงทรัพยากรน้ำอย่างเท่าเทียมกัน) และ 6.b (การมีส่วนร่วมของชุมชนท้องถิ่นในการจัดการทรัพยากรน้ำ)
- **หลักการดับลิน-ริโอว่าด้วยการจัดการทรัพยากรน้ำแบบบูรณาการ:**<sup>13</sup> หลักการที่ 2 (แนวทางการมีส่วนร่วม: การพัฒนาและการจัดการทรัพยากรน้ำควรอยู่บนพื้นฐานของแนวทางการมีส่วนร่วมกับผู้มีส่วนได้เสีย ผู้วางแผน และผู้กำหนดนโยบายทุกระดับ) และหลักการที่ 3 (บทบาทของสตรี: ผู้หญิงมีบทบาทสำคัญในการจัดหา การจัดการ และการปกป้องทรัพยากรน้ำ)
- **แผนงานประชาคมการเมืองและความมั่นคงอาเซียน พ.ศ. 2568:**<sup>14</sup> การลดความเปราะบาง ความไม่เสมอภาค และความไม่เท่าเทียมกันบนพื้นฐานของเพศ รวมถึงการเข้าถึงทรัพยากรอย่างเท่าเทียมกัน และการส่งเสริมการมีส่วนร่วมของชุมชนในการจัดการและปกป้องสิ่งแวดล้อม

ด้วยเหตุนี้ คณะกรรมการแม่น้ำโขงจึงมุ่งมั่นที่จะใช้แนวทางเชิงรุกที่ตอบสนองต่อเพศสภาพ ซึ่งรวมถึงการวิเคราะห์โดยละเอียดเกี่ยวกับสถานการณ์และความต้องการของกลุ่มประชากรต่างๆ ในลุ่มแม่น้ำโขง รวมถึงผลกระทบของเพศสภาพและความเปราะบางในการออกแบบและการใช้มาตรการสนับสนุน และผลกระทบของมาตรการต่อประชากรกลุ่มต่างๆ ทั้งนี้ การวิเคราะห์และรวบรวมข้อมูลจะมุ่งเน้นไปที่การระบุความไม่เท่าเทียมกันของหญิงและชายในสถานการณ์ต่างๆ ในแง่ของการเข้าถึง/ได้รับประโยชน์จากทรัพยากรที่เกี่ยวข้องกับทรัพยากรน้ำเป็นหลัก

การบูรณาการเพศสภาพเข้าสู่กระแสนั้นมีหลากหลายมิติ ซึ่งส่วนใหญ่ครอบคลุมอยู่ในเอกสารนี้และแผนปฏิบัติการด้านเพศสภาพปัจจุบันซึ่งเป็นส่วนหนึ่งของยุทธศาสตร์การพัฒนาลุ่มแม่น้ำโขงและแผนกลยุทธ์

<sup>13</sup> Global Water Partnership (GWP, 1996).

<sup>14</sup> ดู ASEAN (2016).

ของคณะกรรมการแม่ข่ายฯ แนวทางในการทำงานนี้จะครอบคลุมมิติส่วนใหญ่ตามกิจกรรมงานหลักของ คณะกรรมการแม่ข่ายฯ รูปที่ 1 นำเสนอภาพรวมของมิติของการบูรณาการเพศสภาพเข้าสู่กระแสหลัก<sup>15</sup>



รูปที่ 1 ภาพรวมของมิติของการบูรณาการเพศสภาพเข้าสู่กระแสหลัก

**หมายเหตุ:** ความเท่าเทียมทางเพศ มีความหมายที่แตกต่างกับ ความทัดเทียมทางเพศ (gender parity) ดังนั้น การส่งเสริมการเป็นตัวแทนของผู้หญิงและผู้ชายที่เท่าเทียมกันในบริบทของคณะกรรมการแม่ข่ายฯ จึงไม่ได้หมายถึงการมีจำนวนเจ้าหน้าที่หญิงและชายในสัดส่วน 50/50 แต่เป็นการกระตุ้นให้ผู้บริหารส่งเสริมโอกาสในการเลื่อนตำแหน่งในระดับบริหารที่สมดุลเท่าเทียมกัน รวมไปถึงกลไกต่างๆ เพื่อการมีส่วนร่วมและตัดสินใจ

15 ตัดแปลงจาก EIGE (2020b) เกี่ยวกับคำจำกัดความของการบูรณาการเรื่องเพศสภาพให้เป็นกระแสหลัก







---

## การบูรณาการเพศ สภาพเข้าสู่กระแส หลักของขั้นตอน ในการสนับสนุน การวางแผนและ กระบวนการ

---

บทนี้ให้คำแนะนำทั่วไปเกี่ยวกับองค์ประกอบของเพศสภาพและความเปราะบางเพื่อบูรณาการเข้าสู่กระแสหลักของขั้นตอนการวางแผนและกระบวนการต่างๆ โดยมุ่งเน้นที่การปรับปรุงและพัฒนากลยุทธ์และแนวปฏิบัติทางเทคนิคในระดับลุ่มน้ำ

- กระบวนการในการวางแผนระดับภูมิภาคแบบบูรณาการ กลยุทธ์ระดับภูมิภาค การสร้างและประเมินสถานการณ์ทางเลือกในการพัฒนา และการจัดทำแผนการจัดการตะกอนทั้งลุ่มน้ำ มีความเกี่ยวข้องกับการระบุดำเนินการร่วมลงทุนใหม่และโครงการระดับประเทศที่มีความสำคัญในระดับลุ่มน้ำ ซึ่งสามารถเพิ่มการทำงานร่วมกันและลดการประนีประนอมแบบได้อย่างเสียอย่าง (trade-offs) และความเปราะบางทั้งในระดับลุ่มน้ำและระดับชาติ รวมถึงสามารถตอบสนองต่อการเปลี่ยนแปลงสภาพภูมิอากาศและปัญหาน้ำท่วมและภัยแล้งที่เกี่ยวข้องอย่างครอบคลุม (เช่น การพัฒนาอ่างเก็บน้ำเอนกประสงค์บริเวณต้นน้ำ การจัดการน้ำท่วมในบริเวณท้ายน้ำ และการใช้น้ำ)
- แนวปฏิบัติที่ดีและคำแนะนำเกี่ยวกับการดำเนินงานโครงการระดับชาติและโครงการร่วมที่มีอยู่และที่กำลังจะเกิดขึ้นเพื่อลดผลกระทบและความเสี่ยงข้ามพรมแดนที่อาจเกิดขึ้น
- การทบทวนและปรับปรุงระเบียบปฏิบัติของคณะกรรมการแม่น้ำโขงซึ่งมุ่งเน้นในช่วงการดำเนินการของกลยุทธ์นี้ ได้แก่ ระเบียบปฏิบัติเรื่องการรักษาระดับปริมาณการไหลของน้ำในแม่น้ำโขงสายประธาน (PMFM) และระเบียบปฏิบัติเรื่องคุณภาพน้ำ (PWQ)



## แนวทางและเครื่องมือในการบูรณาการมิติเพศสภาพเข้าสู่กระแสหลัก

กระบวนการ	คำถามสำคัญ	แนวทาง/เครื่องมือ
การทบทวนและปรับปรุงระเบียบปฏิบัติของคณะกรรมการบริหารแม่น้ำโขง	ระเบียบปฏิบัติในปัจจุบันได้พิจารณาผลกระทบอย่างเพียงพอต่อสภาพสังคมและความเปราะบางของผู้หญิงและผู้ชายหรือไม่ เช่นผลกระทบด้านคุณภาพน้ำ ปริมาณการไหล การประมง?	ทบทวนและปรับวิธีการใช้เครื่องมือ และภาษาที่ใช้เพื่อให้แน่ใจว่าขั้นตอน/กลยุทธ์ครอบคลุมผลกระทบทางสังคม รวมถึงความแตกต่างระหว่างเพศ (เช่น คุณภาพน้ำส่งผลกระทบต่อสุขภาพของผู้หญิงและผู้ชายหรือภาระด้านเวลาแตกต่างกันอย่างไร) การตรวจสอบมักจะดำเนินการด้วยการทบทวนเอกสาร ในกรณีที่ไม่มีข้อมูลของคณะกรรมการบริหารแม่น้ำโขงอาจใช้ประสบการณ์จากกลุ่มน้ำอื่นได้ ทั้งนี้การรวบรวม/วิเคราะห์ข้อมูลควรเป็นส่วนหนึ่งของกระบวนการปรับปรุง/ออกแบบ
	เรามีข้อมูลที่จำแนกเพศสภาพและสถิติเพศสภาพเพียงพอในการปรับปรุงและติดตามตรวจสอบขั้นตอนตามระเบียบปฏิบัติหรือไม่?	การระบุช่องว่างของข้อมูลและการทบทวนความเป็นไปได้ในการรวบรวมข้อมูลที่จำเป็น การเชื่อมโยงผลลัพธ์จากกิจกรรมอื่นๆ อย่างมีประสิทธิภาพ (จากการประเมินขีดจำกัดการเปลี่ยนแปลงสำหรับทรัพยากรด้านสิ่งแวดล้อม การรวบรวมและการวิเคราะห์ข้อมูลด้านเพศสภาพและความเปราะบาง และระบบสนับสนุนการตัดสินใจ) เพื่อให้สามารถประเมินความเปราะบางและผลกระทบได้ ข้อมูลต่อไปนี้มีความจำเป็นเพื่อการประเมิน: ใครได้รับผลกระทบและอย่างไร? ใครมีส่วนร่วมและด้วยวิธีใด? ซึ่งความเฉพาะเจาะจงแตกต่างกันไปตามหัวข้อการประเมิน
	เราจะมีส่วนร่วมกับประชาชนกลุ่มต่างๆ ได้อย่างไร?	ทบทวนกลไกการมีส่วนร่วมของชุมชนที่มีอยู่และที่วางแผนไว้ และระบุความเชื่อมโยงที่มีประสิทธิภาพ (เช่น การมีส่วนร่วมขององค์กรประชาสังคม (CSO) ในการประชุมผู้มีส่วนได้ส่วนเสียระดับภูมิภาคเพื่อเป็นตัวแทนของท้องถิ่นเกี่ยวกับการเปลี่ยนแปลงของอัตราการไหลและคุณภาพน้ำ) ปรับปรุงการแจ้งเตือนและการจัดการเพื่อให้แน่ใจว่ามีสารสื่อสารกับชุมชนที่ได้รับผลกระทบอย่างทั่วถึง ในกรณีฉุกเฉินหรือการเปลี่ยนแปลงสำคัญที่ส่งผลกระทบต่อการค้างชีวิต (ดูรายละเอียดเกี่ยวกับการสื่อสารของผู้มีส่วนได้ส่วนเสีย)

พัฒนาแนวปฏิบัติ/ปรับปรุงและให้ข้อเสนอแนะสำหรับโครงการระดับประเทศหรือโครงการร่วม แผนการจัดการ และแผน/กลยุทธ์ระดับภูมิภาค

เรารู้ข้อมูลอะไรบ้างเกี่ยวกับผลกระทบของ xx (แนวปฏิบัติ/โครงการ เช่น วิธีการรวบรวมข้อมูลของการติดตามตรวจสอบสิ่งแวดล้อมร่วมกัน) ต่อผู้หญิงและผู้ชายในพื้นที่ที่ได้รับผลกระทบ; เรารู้อะไรบ้างเกี่ยวกับการประชากรที่ให้การสนับสนุนต่อ xx (เช่น การตรวจสอบคุณภาพน้ำ)?

การทบทวนและการผนวกข้อมูลที่จำแนกเพศสภาพที่มีอยู่และข้อมูลเพศสภาพที่เกี่ยวข้องกับหัวข้อเฉพาะ (กรณีศึกษา ข้อมูลสำมะโน รายงานหุ้นส่วนการพัฒนา) การวิเคราะห์และการศึกษาที่วางแผนไว้ (การศึกษาเพศสภาพและความเปราะบาง การวิเคราะห์สิทธิสตรีสิ่งแวดล้อม การทำแผนที่ความเปราะบาง) จะช่วยสร้างข้อมูลให้มากขึ้นในปีต่อๆ ไป และควรพิจารณาทั้งช่องทางและโอกาส เช่น ใครคือผู้นำการเปลี่ยนแปลงที่มีศักยภาพในการริเริ่มการเปลี่ยนแปลงในระยะยาว เป็นต้น

ข้อมูลใดได้ขาดหายไปเพื่อใช้ในการประเมินผลกระทบที่อาจเกิดขึ้นกับผู้หญิงและผู้ชายในพื้นที่ที่ได้รับผลกระทบ

กรณีที่ไม่มีข้อมูลที่เกี่ยวข้องกับแม่น้ำโขงแล้วจะมีแนวทางปฏิบัติ/ประสบการณ์ที่ดีที่สุดจากกลุ่มน้ำอื่นๆ/ องค์กรกลุ่มน้ำอื่นๆหรือไม่ หากจำเป็นต้องสร้างข้อมูล ใครควรทำ กระบวนการทำเป็นอย่างไร และมีค่าใช้จ่ายเท่าไร?

#### การแก้ไขช่องว่างข้อมูล:

ขอความช่วยเหลือการวิเคราะห์ข้อมูลโดยประเทศสมาชิก บุคคลภายนอก (ภาคประชาสังคมในท้องถิ่น ที่ปรึกษา) หรือหุ้นส่วนการพัฒนา

การสำรวจข้อมูลของคณะกรรมการแม่น้ำโขงโดยใช้เครือข่ายภายใน (เช่น องค์กรภาคประชาสังคมที่มีส่วนร่วมในเวทีเสวนาผู้มีส่วนได้ส่วนเสียระดับภูมิภาค หรือช่วงการเสวนาที่เกี่ยวข้องกับข้อมูลในเวทีเหล่านี้)

หากจำเป็นต้องใช้ข้อมูลในกรณีฉุกเฉิน ก็สามารถนำเงินทุนจากกองทุนพิเศษแม่น้ำโขงที่วางแผนไว้ (เช่น การประเมินผลกระทบด้านสุขภาพต่อชุมชนอย่างรวดเร็วภายหลังการรั่วไหลของสารพิษ)

หากไม่สามารถทำการวิเคราะห์ได้ ควรกล่าวถึงมิติของเพศสภาพและความเปราะบางไว้ในคำแนะนำเพื่อสร้างความตระหนักรู้ถึงช่องว่างความรู้ที่แพร่หลายและแสวงหาแนวทางแก้ไขร่วมกัน ทั้งนี้ สามารถนำประสบการณ์และแนวปฏิบัติที่ดีและมีอยู่จากนอกภูมิภาคกลุ่มน้ำโขงมาใช้ในการตั้งสมมติฐานเบื้องต้นเกี่ยวกับผลกระทบจากความแตกต่างทางเพศอื่นเนื่องมาจาก xx



เราจะจัดการกับความไม่เท่าเทียมกันทางเพศและความเปราะบางที่เกี่ยวข้องกับ xx (แนวปฏิบัติ การออกแบบโครงการ) ได้อย่างไร?

ในการลดความเหลื่อมล้ำและความเปราะบางนั้นจะต้องทราบที่มาและสาเหตุของทั้งสองประเด็น ดังนั้นความพร้อมใช้งานของข้อมูลที่มีการจำแนกจึงมีความสำคัญอย่างยิ่งในการพิจารณาว่าจะดำเนินการอย่างไร แต่อย่างไรก็ตามสามารถสันนิษฐานได้ว่าความเหลื่อมล้ำและความเปราะบางมีความเป็นสากลส่วนใหญ่และจำเป็นต้องได้รับการพิจารณาโดยทั่วไปเมื่อมีการให้คำแนะนำ เช่น ผู้หญิงมักเข้าถึงทรัพยากร ทรัพย์สิน และผลประโยชน์ได้น้อยลงและส่วนใหญ่มีภาระมากขึ้นในการทำงานที่ได้รับค่าจ้างและไม่ได้รับค่าจ้าง

ตัวอย่างเช่น ภัยแล้งในประเทศกำลังพัฒนาทำให้เกิดอันตรายต่อสุขภาพเนื่องจากน้ำสำหรับดื่ม ทำอาหาร และสุขอนามัยมีน้อยลง และจากความเป็นมันคงทางอาหาร เหล่านี้ส่งผลให้ผู้หญิงและแม่แต่เด็กผู้หญิง (และลูกหลานของพวกเขา) ได้รับผลกระทบทางสุขภาพอย่างไม่สมส่วนจากการขาดสารอาหารและภาวะที่เกี่ยวข้องกับการเดินทางไกลเพื่อเสาะหาน้ำ ในทางตรงกันข้าม ทั้งในประเทศที่พัฒนาแล้วและกำลังพัฒนา มีหลักฐานว่าภัยแล้งสามารถเพิ่มอัตราการฆ่าตัวตายในหมู่เกษตรกรชายอย่างไม่สมส่วน<sup>16</sup> ผลกระทบที่เกี่ยวข้องกับเพศสภาพเหล่านี้จะต้องได้รับการกล่าวถึงในแนวปฏิบัติและการปรึกษาหารือร่วมกับ: (i) การบรรเทาความเสี่ยงที่อ่อนไหวต่อเพศสภาพ/มาตรการ 'ไม่ทำอันตราย'; และ (ii) มาตรการที่ตอบสนองต่อเพศสภาพ (เช่น การสนับสนุนให้เชื่อมโยงโครงการภัยแล้งร่วมกับโครงการความมั่นคงด้านโภชนาการ และการปรับปรุงการเข้าถึงธนาคารข้าวของเกษตรกร/โครงการสินเชื่อฉุกเฉินที่มีความเสี่ยงต่ำ/แหล่งรายได้ทางเลือกเพื่อความมั่นคงในการดำรงชีพ)

การประเมินและออกแบบโดยพิจารณาปัจจัยข้างต้นจะสามารถระบุผู้นำการเปลี่ยนแปลงภายในกลุ่มเป้าหมายเพื่อรองรับการเปลี่ยนแปลงพฤติกรรมและการเปลี่ยนแปลงทางสังคมได้

16 ตัวอย่างจาก WHO (2014) Gender, Climate Change and Health.

กระบวนการ	คำถามสำคัญ	แนวทาง/เครื่องมือ
-----------	------------	-------------------

ใครสามารถเข้ามาตราการที่แนะนำได้ และพวกเขาจะได้รับการสนับสนุนทางการเงินอย่างไร?

นอกจากเนื้อหาแล้ว แนวปฏิบัติจำเป็นต้องกล่าวถึงความรับผิดชอบและทางเลือกของทรัพยากรเพื่อให้แน่ใจว่ามีการดำเนินการตามมาตรการที่แนะนำ เมื่อคณะทำงานผู้เชี่ยวชาญร่วมระดับลุ่มน้ำมีส่วนร่วมในการวางแผนโครงการ/มาตรการคำแนะนำนั้น ผู้เชี่ยวชาญด้านเพศสภาพและความเปราะบาง/ผลกระทบทางสังคมจะรับผิดชอบในการประสานความรับผิดชอบและทรัพยากรให้สอดคล้องกัน ทั้งนี้ผู้ประสานงานประเด็นเรื่องเพศสภาพระดับชาติของประเทศสมาชิกในระดับกระทรวงสามารถเป็นผู้ประสานงานเพื่อกำหนดบุคคล/สถาบันหลักภายในประเทศเพื่อเป็นผู้นำในมาตรการเฉพาะ

บ่อยครั้งที่พบว่ามีการตั้งโครงการต่างๆ เกิดขึ้นแล้วและอยู่ระหว่างดำเนินการในพื้นที่เป้าหมาย ดังนั้น การประสานงานและการแลกเปลี่ยนข้อมูลสามารถช่วยอำนวยความสะดวกในการดำเนินการได้

เนื่องจากความสามารถในการจัดหางบประมาณที่ตอบสนองต่อเพศสภาพค่อนข้างต่ำในประเทศภาคีสมาชิกส่วนใหญ่ คู่มือฉบับนี้จึงแนะนำว่ามาตรการบางอย่างอาจต้องใช้แหล่งเงินทุนแบบผสมผสาน (เช่น ประเทศสมาชิก หุ้นส่วนเพื่อการพัฒนา หรือกองทุนพิเศษแม็โจง)

การพัฒนาสถานการณ์ทางเลือกเพื่อการพัฒนา

ความไม่เท่าเทียมกันและความเปราะบางในกลุ่มเป้าหมายในสถานการณ์ทางเลือกเพื่อการพัฒนาปัจจุบันคืออะไร?

การวิเคราะห์สถานการณ์ที่อ่อนไหวต่อเพศสภาพและความเปราะบาง: ทบทวนและรวมข้อมูลที่จำแนกเพศสภาพที่มีอยู่และข้อมูลที่เกี่ยวข้องกับเพศสภาพ โดยเฉพาะอย่างยิ่งข้อมูลเกี่ยวกับ: การแบ่งงานตามเพศในกิจกรรมที่เกี่ยวข้องกับทรัพยากรน้ำ อุปสรรคและข้อจำกัดของหญิงและชายในการเข้าถึงแหล่งน้ำและประโยชน์ของแหล่งน้ำ รวมถึงผู้นำการเปลี่ยนแปลงที่มีศักยภาพ

นอกจากนี้ ควรตรวจสอบให้แน่ใจว่ามีการบูรณาการข้อมูลที่เกิดโดยกิจกรรมอื่นๆ ของคณะกรรมการแม่น้ำโขง (เช่น การวิเคราะห์เพศสภาพและความเปราะบาง การวิเคราะห์ขีดจำกัดสินทรัพย์สิ่งแวดล้อม การทำแผนที่ความเปราะบาง)

เราจะหลีกเลี่ยงการทำให้ความไม่เท่าเทียมและความเปราะบางที่ระบุนั้นคงอยู่ต่อไปได้อย่างไร (ไม่ทำให้เกิดอันตราย)? และสถานการณ์ใดที่จะส่งเสริมความเท่าเทียมทางเพศและลดความเปราะบาง (แนวทาง การตอบสนองต่อเพศสภาพและความเปราะบาง)?

การประเมินความต้องการโดยแยกตามเพศสภาพและการวิเคราะห์ผู้มีส่วนได้ส่วนเสีย<sup>17</sup> สามารถดำเนินการบางส่วนได้ในรูปแบบการศึกษาโดยการทบทวนเอกสาร และบางส่วนขึ้นอยู่กับการศึกษาหรือของผู้มีส่วนได้ส่วนเสีย (ประเทศสมาชิก การอภิปรายของภาคประชาสังคมระหว่างเวทีเสวนาผู้มีส่วนได้ส่วนเสียระดับภูมิภาค และการสำรวจกลุ่มเป้าหมาย หากเป็นไปได้) ทั้งนี้โดยมีเป้าหมายคือการระบุโอกาสในการส่งเสริมการเข้าถึงทรัพยากรน้ำอย่างเท่าเทียมกันและผลประโยชน์ของกลุ่มประชากรต่างๆ

การวิเคราะห์ต้นทุนและผลประโยชน์สำหรับสถานการณ์ทางเลือกเพื่อการพัฒนาควรมีเป้าหมายเพื่อรวมต้นทุนที่อาจเกิดขึ้นและ/หรือผลประโยชน์ที่สูญเสียไปของความไม่เท่าเทียมกันทางสังคมเท่าที่จะเป็นไปได้ และเสนอสถานการณ์การลงทุนที่อ่อนไหวต่อความเปราะบาง (เช่น การวางแผนโครงสร้างพื้นฐานป้องกันน้ำท่วมที่ตอบสนองต่อความเปราะบาง)

ตัวชี้วัดหลักสำหรับการวิเคราะห์ต้นทุนและ/หรือการสูญเสียที่อาจเกี่ยวข้องกับทรัพยากรน้ำและผลประโยชน์และการจัดการของน้ำและการจัดการอาจเป็นความเสมอภาคและความเท่าเทียมกันในการจ้างงาน การตัดสินใจ การเป็นผู้ประกอบการ การเข้าถึงสินเชื่อความสำเร็จทางการศึกษา และการแบ่งเพศของแรงงาน (จ่ายและไม่จ่ายค่าแรง)<sup>18</sup>

17 รายการตรวจสอบที่เป็นประโยชน์สำหรับการมีส่วนร่วมของผู้มีส่วนได้ส่วนเสียอย่างครอบคลุมและเท่าเทียมกันในธรรมาภิบาลน้ำสามารถดูได้ที่ OECD (2015), หน้า 174.

18 ตัวอย่างตัวชี้วัดที่เป็นประโยชน์สำหรับการติดตามตรวจสอบศึกษาได้จาก Ferrant & Kolev (2016), Wodon & de la Brière (2018), and EIGE (2016b).





---

## แนวทางการบูรณาการเพศ สภาพเข้าสู่กระแส หลักในด้านข้อมูล การ ติดตามตรวจสอบและ การคาดการณ์

---

เนื้อหาในบทนี้ให้คำแนะนำทั่วไปเกี่ยวกับวิธีบูรณาการด้านเพศสภาพและความเปราะบางเข้ากับกิจกรรมการรวบรวมข้อมูล การติดตามตรวจสอบและการคาดการณ์ และวิธีการใช้ข้อมูลที่มีการจำแนกซึ่งข้อมูลนี้มุ่งเน้นไปที่การวิเคราะห์การดำรงชีวิตของประชากรริมฝั่งแม่น้ำโขงในด้านการเข้าถึงทรัพยากรที่เกี่ยวข้องกับน้ำและผลประโยชน์ที่ได้รับ

## การศึกษา/ออกแบบ

## การประเมิน (เช่น

## การศึกษาการ

## เคลื่อนย้ายตะกอน

## การประเมินขีด

## จำกัดสินทรัพย์สิ่ง

## แวดล้อม)

เรารู้อะไรบ้างเกี่ยวกับผลกระทบของ xx (หัวข้อการศึกษา/การประเมิน เช่น การเปลี่ยนแปลงการเคลื่อนย้ายตะกอน) ต่อผู้หญิงและผู้ชายในชุมชนที่เกี่ยวข้อง? เราสามารถระบุใครได้บ้างว่าเป็นผู้นำการเปลี่ยนแปลง?

การทบทวนข้อมูลที่จำแนกเพศสภาพและข้อมูลที่เกี่ยวข้องกับเพศสภาพ (จัดลำดับความสำคัญของข้อมูลในภูมิภาคแม่น้ำโขง และประสบการณ์จากภูมิภาคอื่นอาจมีประโยชน์ในการกำหนดช่องว่างข้อมูลและตั้งสมมติฐานสำหรับการศึกษา)

กำหนดข้อมูลหลักที่เกี่ยวข้องที่จำเป็นในการบูรณาการเพศสภาพและความเปราะบางเข้ากับการออกแบบการศึกษา ดังที่แสดงในตัวอย่างการศึกษาการเคลื่อนย้ายตะกอน

**ข้อมูลที่เกี่ยวข้องอาจรวมถึง:** ผลกระทบของการเปลี่ยนแปลงของตะกอนและการพังทลายของตลิ่งต่อความมั่นคงทางโภชนาการของผู้หญิง ผู้ชาย เด็กผู้หญิง และเด็กผู้ชาย สุขภาพของมนุษย์ (เช่น ผลกระทบจากมลพิษของตะกอน) และโอกาสทางรายได้สำหรับผู้หญิงและผู้ชายในชุมชนริมฝั่งแม่น้ำ (เช่น ผ่าน ผลกระทบตลิ่งพังต่อการใช้ที่ดิน) นอกจากนี้ การศึกษายังสามารถใช้ระบุผู้นำการเปลี่ยนแปลง ตัวอย่างเช่น เนื่องจากโดยทั่วไปแล้วผู้หญิงมีหน้าที่รับผิดชอบโภชนาการของครอบครัว ดังนั้นกลยุทธ์การสื่อสารอาจเน้นที่การเข้าถึงผู้หญิงเพื่อส่งเสริมมาตรการบางอย่างในชุมชนเพื่อป้องกันผลกระทบด้านลบต่อสุขภาพจากมลพิษที่ระบุ ซึ่งมาตรการที่กำหนดเป้าหมายเหล่านี้อาจสร้างโอกาสเพิ่มเติมสำหรับการเสริมอำนาจ เช่น โดยส่งเสริมการจัดตั้งกลุ่มสตรีเพื่อติดตามตรวจสอบผลการดำเนินการ

เนื่องจากข้อมูล/การปรึกษาหารือโดยตรงกับชุมชนที่ได้รับผลกระทบมีความสำคัญอย่างยิ่ง (เช่น ในการประเมินขีดจำกัดสำหรับสินทรัพย์สิ่งแวดล้อม) ดังนั้นการออกแบบการศึกษาจำเป็นต้องพัฒนาโลกการมีส่วนร่วม/การปรึกษาหารือที่มีประสิทธิภาพ ดังแสดงในตัวอย่างของกลไกดังกล่าวในตัวอย่าง (ด้านล่าง) (โดยใช้ตัวอย่างการประเมินขีดจำกัดสำหรับสินทรัพย์สิ่งแวดล้อม):

- A. ในเวทีเสวนาผู้มีส่วนได้ส่วนเสียระดับภูมิภาค ควรมีตัวแทนชุมชนและภาคประชาสังคมจากภูมิภาคหลักที่เลือก (เช่น พื้นที่ชุ่มน้ำหลัก) เพื่อรวบรวมมุมมองในท้องถิ่นเกี่ยวกับขีดจำกัดของการเปลี่ยนแปลงที่ยอมรับได้



- B. คณะกรรมการการเมืองแม่น้ำโขงมอบหมายให้องค์กรภาคประชาสังคมในท้องถิ่นดำเนินการประเมินขีดจำกัดในพื้นที่ที่คัดเลือก รวมถึงการสัมภาษณ์ชุมชน และนำข้อมูลกรณีศึกษาเข้าสู่การประเมินโดยรวม
- C. คณะกรรมการการเมืองแม่น้ำโขงสนับสนุนให้แต่ละประเทศภาคีสมาชิกจัดเวทีอภิปรายในระดับท้องถิ่น (เช่น ผ่านสมาชิกรัฐสภาระดับชาติหรือระดับจังหวัดที่จัดเวทีการมีส่วนร่วมเกี่ยวกับการเลือกตั้งท้องถิ่นเป็นประจำ) หรือจัดกรณีศึกษา (ดำเนินการโดยเจ้าหน้าที่รัฐบาลท้องถิ่นหรือ ภาคประชาสังคม)

คำถามหลักสำหรับตัวอย่างที่แสดงข้างต้น ได้แก่: ใครได้รับผลกระทบ ในทางใด และมีการเปลี่ยนแปลงอย่างไร (ในที่นี้: ของระบบสิ่งแวดล้อมที่ได้รับผลกระทบ)? ใครมีส่วนร่วมและในทางใด (ในที่นี้: เพื่อปกป้องพื้นที่ชุ่มน้ำ)? การเปลี่ยนแปลง/ไม่เปลี่ยนแปลงทำให้ความเปราะบางและความไม่เท่าเทียมกันรุนแรงขึ้นหรือยึดเยื่ออย่างไร?

แต่ละการศึกษา/การประเมินควรระบุโอกาสในการลดความเหลื่อมล้ำและความเปราะบางของชุมชนเป้าหมาย

สามารถนำข้อมูลไปใช้ได้อย่างไร?

ตัวอย่างของการศึกษาเกี่ยวกับตะกอนซึ่งมีเป้าหมายเพื่อระบุโอกาสดังต่อไปนี้: (i) เพื่อปรับปรุงความมั่นคงทางโภชนาการสำหรับสมาชิกในชุมชนทั้งหมด; (ii) ทหารายได้ทดแทนเพื่อลดการพึ่งพาทรัพยากรที่เกี่ยวข้องกับน้ำ; และ (iii) สำหรับมาตรการการมีส่วนร่วมของชุมชนในการรับมือกับปัญหาการกัดเซาะ (อาจรวมถึงการส่งเสริมความเป็นผู้นำของชุมชนของผู้หญิง เช่น การส่งเสริมความเป็นผู้นำของผู้หญิงในคณะกรรมการป้องกันการกัดเซาะในระดับท้องถิ่น)

สามารถนำข้อมูลไปใช้ได้อย่างไร?

ขีดจำกัดทางสังคมที่ป้องกันการเปลี่ยนแปลง/แนวทาง ‘ไม่ทำอันตราย’ และโอกาสในการส่งเสริมความเท่าเทียมรวมถึงลดความเปราะบางสามารถกำหนดได้สำหรับกลุ่มประชากรต่างๆ ด้วยการกำหนดปัจจัยเหล่านี้

ผลของการวิเคราะห์เหล่านี้ยังสามารถใช้เพื่อการวิเคราะห์ต้นทุน/การสูญเสียสำหรับสถานการณ์ทางเลือกเพื่อพัฒนา การวิเคราะห์ความเปราะบาง มาตรการการวางแผนระดับภูมิภาค กลยุทธ์ระดับภาคส่วน และการระบุและการออกแบบโครงการระดับประเทศและโครงการร่วม

### แผนที่ความเปราะบาง

ปัจจัยใดที่ทำให้ผู้หญิงและผู้ชายในชุมชนริมฝั่งน้ำอยู่ในสถานะที่เปราะบาง?

**การวิเคราะห์ข้อมูลที่มีการจำแนกและข้อมูลที่เกี่ยวข้องกับเพศสภาพ รวมถึงการวิเคราะห์ช่องว่าง** กิจกรรมการจัดทำแผนที่ความเปราะบางควรมีวัตถุประสงค์เพื่อรวบรวมข้อมูลหลักดังต่อไปนี้:

- ชุมชนยากจนและใกล้ยากจนในพื้นที่ของสินทรัพย์สิ่งแวดล้อมที่สำคัญ (เกี่ยวกับน้ำ) (เช่น จากข้อมูลสำมะโนประชากรแห่งชาติและระบบสารสนเทศภูมิศาสตร์ (GIS))
- ความสม่ำเสมอและความรุนแรงของภัยพิบัติ/เหตุการณ์ที่เกี่ยวข้องกับน้ำ และส่งผลกระทบต่อกลุ่มประชากรต่างๆ ในแง่ของความมั่นคงด้านน้ำ อาหารและพลังงาน สุขภาพรายได้ และความยากจนด้านเวลา (time poverty)
- ความเหลื่อมล้ำเนื่องจากอัตลักษณ์ทับซ้อนในชุมชน (เชื่อมโยงกับกิจกรรม 2.1.4.3 เช่น การเป็นสมาชิกของกลุ่มชาติพันธุ์ อัตรการศึกษาระดับมัธยมศึกษาชาย/หญิง ภาคการจ้างงานชาย/หญิง การเป็นเจ้าของที่ดินชาย/หญิง การเข้าถึงสินเชื่อชาย/หญิง)

การแบ่งชั้นของข้อมูลเหล่านี้จะทำให้เห็นภาพโดยละเอียดของความเปราะบางและความไม่เท่าเทียมในชุมชนริมฝั่ง นอกจากนี้ยังจะให้ผลลัพธ์ของความเชื่อมโยงของแผนที่ความเปราะบางซึ่งสามารถใช้เพื่อกิจกรรมการวางแผนระดับภูมิภาคและระดับชาติ ตัวอย่างบางส่วน ได้แก่ การจัดลำดับความสำคัญของโครงการโครงสร้างพื้นฐานที่ป้องกันน้ำท่วมในพื้นที่ที่มีความเปราะบางสูงสุด การระบุชุมชนที่มีความต้องการมากที่สุดสำหรับการสื่อสารเตือนภัยล่วงหน้าอย่างทันท่วงที และการรวบรวมความเปราะบางที่กำหนดไว้ในการจัดทำสถานการณ์ทางเลือกเพื่อการพัฒนาลุ่มน้ำ)

การใช้ประโยชน์จากผลลัพธ์: การเปลี่ยนแปลง/ การลงทุนรายภาคส่วนต่างๆ จะมีส่วนช่วยลดความเปราะบางได้อย่างไร?

ช่องว่างของข้อมูลซึ่งจะถูกระบุโดยการวิเคราะห์ควรนำมาใช้เป็นพื้นฐานเพื่อสนับสนุนการรวบรวมข้อมูลที่สอดคล้องกันกับคณะกรรมการแม่น้ำโขงแห่งชาติ ซึ่งแม้ว่าผลลัพธ์ของการเชื่อมโยงประเด็นความเปราะบางจะไม่สามารถใช้ได้ทันที แต่การออกแบบระบบสนับสนุนการตัดสินใจควรพิจารณาการรวมข้อมูลบางส่วนอย่างเป็นระบบเพื่ออำนวยความสะดวกในการรวมข้อมูลทั้งหมดเข้าด้วยกันเมื่อข้อมูลเหล่านั้นพร้อมใช้งาน ซึ่งการออกแบบนี้อย่างน้อยที่สุดควรมีข้อมูลเกี่ยวกับความยากจนและข้อมูลภาคการจ้างงาน (ข้อมูลที่มีการจำแนกเพศสภาพ ถ้ามี)

การดำเนินการตามแผนปฏิบัติการด้านการครอบครองและการจัดทำข้อมูล (DAGAP) รวมถึงการจัดทำข้อมูลทางสังคมและเศรษฐกิจที่ประเทศภาคีสมาชิกต่างๆ มีอยู่แล้วและแบ่งปันให้แก่คณะกรรมการบริหารแม่น้ำโขงจะมีประโยชน์อย่างมากในเรื่องนี้

การประสานงานด้านข้อมูลที่มีการจำแนกในระดับภูมิภาค

ข้อมูลประเภทใดที่จำเป็นต้องใช้เพื่อสร้างข้อมูลฐานด้านสถิติเพศสภาพที่สามารถใช้เพื่อสนับสนุนกระบวนการตัดสินใจและการวางแผน?

ถึงแม้ว่าความต้องการข้อมูลในทุกกระบวนการวางแผน การออกแบบและดำเนินการ จำเป็นต้องมีการตรวจสอบและปรับแต่งเพื่อให้สอดคล้องกับความต้องการ แต่ก็ยังมีข้อมูลพื้นฐานทั่วไปที่จะช่วยปรับปรุงกระบวนการส่วนใหญ่ได้อย่างมีนัยสำคัญ:

กระบวนการ	คำถามสำคัญ	แนวทาง/เครื่องมือ
<p>การประสานงานด้านข้อมูลที่มีการจำแนกในระดับภูมิภาค</p>	<p>ข้อมูลประเภทใดที่จำเป็นต้องใช้เพื่อสร้างข้อมูลฐานด้านสถิติเพศสภาพที่สามารถใช้เพื่อสนับสนุนกระบวนการตัดสินใจและกรวางแผน?</p>	<ul style="list-style-type: none"> <li>■ ข้อมูลความยากจน (รวมถึง เกือบจน: สำคัญอย่างยิ่งภายใต้การพิจารณาที่ครอบคลุมถึงผลกระทบจาก COVID-19) โดยแยกตามเพศ อายุ สถานที่ กลุ่มชาติพันธุ์</li> <li>■ ข้อมูลการเข้าถึงน้ำสะอาด พลังงาน และความมั่นคงทางอาหาร แยกตามเพศ อายุ สถานที่ และกลุ่มชาติพันธุ์</li> <li>■ ข้อมูลการทำงานทั้งที่เป็นทางการและไม่เป็นทางการเกี่ยวกับทรัพยากรน้ำ และโดยทั่วไปสำหรับชุมชนริมฝั่งซึ่งมีความสำคัญในการกำหนดศักยภาพในการลดการพึ่งพาทรัพยากรน้ำของชุมชน โดยแยกตามเพศ อายุ วุฒิการศึกษา สถานที่ และกลุ่มชาติพันธุ์</li> </ul> <p>การรวบรวมข้อมูลเหล่านี้จำเป็นต้องเป็นระบบจะต้องรวมอยู่ในแผนการดำเนินงานระดับชาติ (NIPs) เนื่องจากขึ้นอยู่กับการค้าเนิการในระดับชาติเป็นสำคัญ การมีส่วนร่วมขององค์กรภาคประชาสังคมในท้องถิ่น (CSO) และภาคีการพัฒนาสามารถเป็นมาตรการในการสนับสนุนหน่วยงานระดับชาติในกิจกรรมการเก็บรวบรวมข้อมูล ตัวอย่างเช่นในระดับอาเซียนซึ่งการตรวจสอบความพร้อมใช้งานของข้อมูลระดับภูมิภาคเป็นประจำเป็นประโยชน์อย่างยิ่ง เช่น ข้อมูลที่รวบรวมโดยคณะกรรมการอาเซียนด้านสตรี (ASEAN Committee on Women: ACW) องค์การอาหารและเกษตรแห่งสหประชาชาติ (FAO) และ องค์การความร่วมมือระหว่างประเทศของเยอรมัน (GIZ) และ/หรือ องค์กรอ็อกแฟม (Oxfam International)</p>

<p>การปรับปรุงและการบูรณาการการพยากรณ์น้ำท่วมและภัยแล้งทั้งลุ่มน้ำและการเตือนภัยล่วงหน้า</p>	<p>ช่องทางการสื่อสารในปัจจุบันกับชุมชนท้องถิ่นที่อาจได้รับผลกระทบจากน้ำท่วมและภัยแล้งคืออะไร และช่องทางใดเป็นช่องทางที่ดีที่สุดที่จะใช้ให้เกิดประโยชน์สูงสุดทั้งน้ำท่วมและภัยแล้ง?</p>	<p>การทบทวนช่องทางการสื่อสารระดับชาติในปัจจุบันที่มีและจากชุมชนท้องถิ่นที่ได้รับผลกระทบ: องค์ความรู้ในท้องถิ่น (เช่น การเปลี่ยนแปลงของผลผลิตทางการเกษตรที่เกี่ยวข้องกับภัยแล้ง การเปลี่ยนแปลงระดับน้ำอย่างกะทันหันหรือต่อเนื่อง) จะถูกรวบรวมและนำไปใช้อย่างไร (เช่น ข้อมูลจากระดับล่างขึ้นบน)? ช่องทางใดที่ใช้ในการแจ้งชุมชนที่ได้รับผลกระทบ (การพยากรณ์และการเตือนภัยล่วงหน้า) และใครคือกลุ่มเป้าหมายของการสื่อสารนี้?</p>
--	--	---

กระบวนการ	คำถามสำคัญ	แนวทาง/เครื่องมือ
<p>การปรับปรุงและการบูรณาการการพยากรณ์น้ำท่วมและภัยแล้งทั้งลุ่มน้ำและการเตือนภัยล่วงหน้า</p>	<p>ช่องทางการสื่อสารในปัจจุบันกับชุมชนท้องถิ่นที่อาจได้รับผลกระทบจากน้ำท่วมและภัยแล้งคืออะไร และช่องทางใดเป็นช่องทางที่ดีที่สุดที่จะใช้ให้เกิดประโยชน์สูงสุดทั้งน้ำท่วมและภัยแล้ง?</p>	<p>ประเด็นเหล่านี้มีความสำคัญอย่างยิ่ง เนื่องจากประสบการณ์ระหว่างประเทศแสดงให้เห็นว่าผู้ชายและผู้หญิงสามารถเข้าถึง ประมวลผล ตีความ และตอบสนองต่อข้อมูลในรูปแบบที่แตกต่างกัน เนื่องจากองค์กรทางสังคมและวัฒนธรรมของความสัมพันธ์ระหว่างเพศและการแบ่งงานระหว่างเพศที่แตกต่างกัน<sup>19</sup></p>
<p>เราจะออกแบบกลไกการสื่อสารเพื่อเตือนภัยล่วงหน้าที่ครอบคลุมและคำนึงถึงเพศสภาพได้อย่างไร?</p>		<p>การปรับปรุงระบบการเตือนภัยล่วงหน้าด้วยกลไกการสื่อสารการเตือนภัยล่วงหน้าที่คำนึงถึงเพศสภาพ ควรครอบคลุมสิ่งต่อไปนี้:<sup>20</sup></p> <ul style="list-style-type: none"> <li>A. <b>ความรู้เกี่ยวกับความเสี่ยงจากความเปราะบาง:</b> การประเมินจำเป็นต้องรวบรวมข้อมูลความเปราะบางที่มีอยู่และความสามารถเฉพาะสำหรับทั้งผู้หญิงและผู้ชาย และประเมินความเสี่ยงที่ทั้งสองกลุ่มต้องเผชิญโดยพิจารณาจากบทบาทและความรับผิดชอบทางสังคมและเศรษฐกิจที่แตกต่างกัน</li> <li>B. <b>การติดตามตรวจสอบที่ครอบคลุม:</b> ระบบที่ตรวจสอบ จัดเก็บ และเผยแพร่ข้อมูลเกี่ยวกับอันตรายและความเปราะบางที่สำคัญ รวมถึงข้อมูลที่จำแนกเพศและการวิเคราะห์ประเด็นเพศสภาพ</li> </ul>

19 ดูตัวอย่างเกี่ยวกับระบบเตือนภัยล่วงหน้าและเพศสภาพจาก Brown et al. (2019)

20 คำแนะนำโดยละเอียดเกี่ยวกับการออกแบบระบบเตือนภัยล่วงหน้าที่ตอบสนองต่อเพศสภาพสามารถดูได้ที่ UNISDR/UNDP/IUCN (2009). และ Brown et al. (2019)

เราจะออกแบบกลไกการสื่อสารเพื่อเตือนภัยล่วงหน้าที่ครอบคลุมและคำนึงถึงเพศสภาพได้อย่างไร?

- C. ฐานข้อมูลระดับภูมิภาคควรสะท้อนโครงสร้างข้อมูลเหล่านี้ โดยใช้ข้อมูลที่จำแนกเพศสภาพและครอบคลุมความแตกต่างทางสังคมและวัฒนธรรม เพื่อสนับสนุนการวางแผนสำหรับการติดตามตรวจสอบภัยอันตรายและความเปราะบางข้ามพรมแดน
- D. **การเผยแพร่การแจ้งเตือนที่มีความสำคัญแก่ผู้ที่มีความเสี่ยง:** จะต้องมั่นใจว่าการแจ้งเตือนที่จัดทำขึ้นและเผยแพร่สามารถเข้าใจได้อย่างเพียงพอและทันที่สำหรับ ผู้หญิง ผู้ชาย เด็กหญิง และเด็กชายทุกคนที่อยู่ในกลุ่มเสี่ยง ซึ่งจะต้องให้ความสนใจเป็นพิเศษกับอายุ วัฒนธรรม การอ่านออกเขียนได้ การเข้าถึงข้อมูล และบริบททางสังคมวัฒนธรรม โดยระบบการเตือนและการอพยพจะต้องครอบคลุมมาตรการเฉพาะในการเข้าถึงผู้หญิง เพื่อให้มั่นใจว่าสามารถจัดการกับข้อจำกัดทางวัฒนธรรมของเพศใด ๆ เกี่ยวกับการเคลื่อนที่และการเข้าถึงข้อมูล ทั้งนี้ ข้อจำกัดในการเคลื่อนที่ที่ต้องได้รับการพิจารณาสำหรับสมาชิกในชุมชนที่อาศัยร่วมกับผู้พิการด้วย
- E. **ความสามารถของชุมชนในการตอบสนองภัยพิบัติ:** การประเมินจำเป็นต้องแสดงให้เห็นว่าผู้หญิง ผู้ชาย เด็กหญิง และเด็กชายเข้าใจถึงอันตรายที่ชุมชนเผชิญและตื่นตัวต่อสัญญาณธรรมชาติเช่นเดียวกับการเตือนภัยล่วงหน้าอย่างเป็นทางการ และรู้วิธีในการรับมือภัยดังกล่าว

แผนการเตรียมความพร้อมและความสามารถในการตอบสนองจำเป็นต้องรวมผลการวิเคราะห์ด้านเพศสภาพและระบุความแตกต่างหลักตามเพศสภาพในการเตรียมพร้อมและตอบสนองต่อภัยพิบัติ











## แนวทางการบูรณาการเพศ สภาพเข้าสู่กระแสหลัก ในการมีส่วนร่วมและ การสื่อสาร

เนื้อหาบทนี้ให้คำแนะนำทั่วไปเกี่ยวกับการสื่อสารโดยใช้ภาษาที่มีความละเอียดอ่อนต่อเพศสภาพและแนวทางการบูรณาการเพศสภาพเข้าสู่กระแสหลักในการมีส่วนร่วมและกลไกการสื่อสารของคณะกรรมการแม่น้ำโขง โดยมุ่งเน้นเฉพาะกลไกที่ยังไม่ได้กล่าวถึงในบทก่อนหน้า เนื่องจากกระบวนการของคณะกรรมการแม่น้ำโขงส่วนใหญ่มุ่งเน้นการมีส่วนร่วมและความร่วมมือของผู้มีส่วนได้ส่วนเสีย (เช่น การออกแบบโครงการร่วม การทบทวนระเบียบปฏิบัติ การประสานงานด้านข้อมูล การปรับปรุงระบบเตือนภัยล่วงหน้า) เนื่องจากการจัดตั้งเวทีเสวนาและพื้นที่ที่เปิดโอกาสให้ผู้มีส่วนได้ส่วนเสียทั้งกลุ่มน้ำมีส่วนร่วมและสอดคล้องกันนั้นเป็นผลมาจากกระบวนการที่สั่งสมมาทั้งหมด ดังนั้นแนวทางการบูรณาการเพศสภาพเข้าสู่กระแสหลักในคู่มือนี้และแผนปฏิบัติการด้านเพศสภาพที่มีอยู่ ได้จัดเตรียมแนวทางการบูรณาการเพศสภาพและความเปราะบางให้เหมาะสมกับเวทีเสวนาและพื้นที่



สำหรับผู้มีส่วนได้ส่วนเสียที่ได้ถูกออกแบบไว้แล้ว ซึ่งหัวใจสำคัญของการบูรณาการเพศสภาพและความเปราะบางของคณะกรรมการแม่น้ำโขงคือการรวบรวมและจัดการข้อมูลที่มีการจำแนกที่ได้รับการปรับปรุงอย่างเป็นระบบเข้าสู่กระบวนการวางแผนและการตัดสินใจ

กระบวนการ	คำถามสำคัญ	แนวทาง/เครื่องมือ
<p>บูรณาการเรื่องเพศสภาพและความเปราะบาง (G&amp;V) ในเวทีผู้มีส่วนได้ส่วนเสียระดับภูมิภาค การประชุมปรึกษาหารือ และการประชุมเชิงปฏิบัติการที่เกี่ยวข้อง</p>	<p>อะไรคือจุดเริ่มต้นในการบูรณาการมุมมองเรื่องเพศสภาพและความเปราะบาง?</p>	<p>เป้าหมายทั่วไปคือการบูรณาการการสนทนาเรื่องเพศสภาพและความเปราะบางเข้ากับวาระการพูดคุยที่วางแผนไว้ด้วยวิธีที่มีความหมายมากขึ้น นอกเหนือจากการสร้างวาระ/เวทีสนทนาที่แยกต่างหากเพื่อแก้ไขปัญหาทางสังคม ซึ่งประสบการณ์ที่ผ่านมาแสดงให้เห็นว่าวาระ/เวทีสนทนาที่แยกจากกันเหล่านี้ส่วนใหญ่เข้าร่วมโดยผู้มีส่วนได้ส่วนเสียที่ได้รับผลกระทบจากการพัฒนา/ตัวแทนกลุ่มที่ได้รับผลกระทบ ดังนั้น เวทีสนทนาที่แยกจากกันเหล่านี้จึงเป็นประโยชน์อย่างมากในการจัดเตรียมพื้นที่สำหรับความคิดเห็นจากท้องถิ่นและรวบรวมข้อมูลเกี่ยวกับความท้าทาย ความต้องการ และจุดแข็งของกลุ่มเป้าหมาย</p> <p>เพื่อเป็นการส่งเสริมการอภิปรายที่ละเอียดอ่อนเรื่องเพศสภาพและความเปราะบาง และเน้นย้ำถึงความต้องการโดยรวมสำหรับข้อมูลที่มีการจำแนกที่ได้รับการปรับปรุง สิ่งสำคัญคือต้องกำหนดมาตรฐานเรื่องเพศสภาพและความเปราะบางในการเสวนากลุ่ม การนำเสนอ และการแลกเปลี่ยนในกิจกรรมของผู้มีส่วนได้ส่วนเสีย ดังนี้:</p> <ol style="list-style-type: none"> <li>1. สื่อสารล่วงหน้าว่าการนำเสนอและโครงร่างการอภิปรายทั้งหมดจำเป็นต้องกล่าวถึงประเด็นด้านเพศสภาพและความเปราะบาง: เรารู้อะไรบ้างเกี่ยวกับผู้ที่ได้รับผลกระทบ และเกิดจากใคร และในลักษณะใด?</li> <li>2. ตรวจสอบให้แน่ใจว่าภาคประชาสังคมและผู้เชี่ยวชาญอื่นๆ ที่มีความตื่นตัวด้านเพศสภาพและความเปราะบาง (เช่น สถาบันการศึกษาที่ทำการศึกษเกี่ยวกับเพศสภาพและความเปราะบาง) สามารถเข้าร่วมเวทีเสวนา/การประชุมและมีการจัดเตรียมพื้นที่สำหรับกลุ่มเหล่านี้ในการอภิปรายทางเทคนิค</li> </ol>

กระบวนการ	คำถามสำคัญ	แนวทาง/เครื่องมือ
-----------	------------	-------------------

		<p>3. ใช้การประชุมผู้มีส่วนได้ส่วนเสียเพื่อหารือเกี่ยวกับช่องว่างข้อมูลด้านเพศสภาพและความเปราะบางและทางเลือกในการแก้ไขปัญหา</p> <p>ความสมดุลของกลุ่มตัวแทนผู้มีส่วนได้ส่วนเสียในเวทีเสวนาเหล่านี้จะมีความสำคัญเช่นเดียวกับขั้นตอนการบันทึก การรายงาน และการติดตามผลกระทบ นอกจากนี้ยังมีความจำเป็นในการสร้างความตระหนักรู้และให้ข้อมูลที่เข้าใจได้ในภาษาท้องถิ่นแก่กลุ่มทางสังคมบางกลุ่มเพื่อให้พวกเขาสามารถมีเสียงที่เท่าเทียมกันในเวทีเสวนา</p>
--	--	--

<p>องค์ประกอบของกลุ่มผู้เชี่ยวชาญร่วมระดับลุ่มน้ำ</p>	<p>องค์ประกอบด้านเพศสภาพและความเปราะบางจะถูกควรวบรวมอย่างเป็นระบบระหว่างการอภิปรายกลุ่มของผู้เชี่ยวชาญร่วมระดับลุ่มน้ำได้อย่างไร?</p>	<p>การระบุดูผู้เชี่ยวชาญที่มีประสบการณ์ด้านเพศสภาพจากกระทรวงในระดับชาติ บุคคลเหล่านี้สามารถเป็นได้ทั้งผู้เชี่ยวชาญทางเทคนิคที่มีประสบการณ์ในการบูรณาการประเด็นด้านเพศสภาพและความเปราะบางเข้ากับงานที่รับผิดชอบ หรือผู้ประสานงานเรื่องเพศสภาพจากกระทรวงที่รับผิดชอบในภาคส่วนต่างๆ ซึ่งนอกจากนั้นแล้ว ผู้เชี่ยวชาญสามารถมีส่วนร่วมจาก<b>ไกลข้ามเคลื่อนด้านเพศสภาพในระดับชาติ</b> (กัมพูชา: กระทรวงกิจการสตรี สปป. ลาวและเวียดนาม: สหภาพสตรีหรือคณะกรรมการแห่งชาติเพื่อความก้าวหน้าของสตรี ประเทศไทย: สภาสมาคมสตรีแห่งชาติ) พันธมิตรในระดับอาเซียนอาจเป็นคณะกรรมการอาเซียนว่าด้วยการส่งเสริมและคุ้มครองสิทธิสตรีและเด็ก (ACWC) องค์การอาหารและเกษตรแห่งสหประชาชาติ (FAO) Deutsche Gesellschaft für Internationale Zusammenarbeit (GIZ) และ/ หรือ อ็อกแฟม อินเทอร์เน็ตซันแนล</p> <p>นอกจากนี้ <b>ขอบเขตงาน (Terms of Reference)</b> ของผู้เชี่ยวชาญควรครอบคลุมความรู้และประสบการณ์ที่เกี่ยวข้องกับเพศสภาพและความเปราะบาง รวมถึงการจัดทำงบประมาณที่ตอบสนองต่อเพศสภาพ โดยความรับผิดชอบหลักของผู้เชี่ยวชาญด้านเพศสภาพและความเปราะบาง ควรเป็นการส่งเสริมการเก็บรวบรวมข้อมูลที่มีการจำแนก อย่างเป็นระบบ การประสานและการบูรณาการประเด็นเพศสภาพและความเปราะบางในการออกแบบโครงการร่วม การวางแผน ฯลฯ</p>
---	---	---



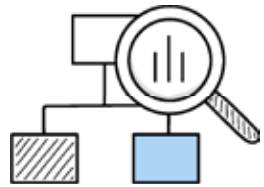
กระบวนการ	คำถามสำคัญ	แนวทาง/เครื่องมือ
การออกแบบกองทุนพิเศษแม่โขง	เราจะใช้กองทุนเพื่อส่งเสริมความเท่าเทียมทางเพศและลดความเปราะบางได้อย่างไร?	<p>ในส่วนที่เกี่ยวกับเพศสภาพและความเปราะบาง การออกแบบกองทุนจะต้องมั่นใจว่า:</p> <ol style="list-style-type: none"> <li>โครงการที่ได้รับทุนสนับสนุนทั้งหมดจะมีการวิเคราะห์เพศสภาพและความเปราะบาง (ผู้ที่ได้รับผลกระทบและในทางใด) ผู้ได้รับผลประโยชน์ รูปแบบของผลประโยชน์ที่ได้รับ และบูรณาการแนวทางการป้องกันที่ไม่ก่อให้เกิดอันตรายและแง่มุมต่าง ๆ เพื่อส่งเสริมความเสมอภาคในทุกโอกาสที่เป็นไปได้ ตัวอย่างเช่น กิจกรรมตอบสนองต่อภัยพิบัติที่คำนึงถึงเพศสภาพ</li> <li>มีการระบุโอกาสและพันธมิตรเพื่อส่งเสริมการเสริมความเข้มแข็งของกลุ่ม/ภูมิภาคที่ถูกระบุว่ามีความเปราะบาง ตัวอย่างคือการส่งเสริมความเป็นผู้นำของสตรีในคณะกรรมการท้องถิ่นเพื่อเพิ่มการติดตาม/การรายงานจากล่างขึ้นบน เพื่อปรับปรุงการคาดการณ์และการประเมินผลกระทบเกี่ยวกับน้ำท่วมและภัยแล้ง</li> </ol>
การสื่อสารและการประชาสัมพันธ์	เราจะนำประเด็นด้านเพศสภาพและความเปราะบางเข้าสู่การสื่อสารและการประชาสัมพันธ์ตามปกติของเราได้อย่างไร?	<p>แนวปฏิบัติที่ดีในการบูรณาการเพศสภาพเข้าสู่กระแสหลักผ่านการสื่อสารและการประชาสัมพันธ์<sup>21</sup></p> <ol style="list-style-type: none"> <li>นำเสนอตัวเลขข้อมูลที่มีการจำแนกซึ่งบ่งชี้ความแตกต่างในสถานการณ์/ภาคส่วนสำหรับผู้หญิงและผู้ชาย และอัตลักษณ์ทับซ้อนของความไม่เท่าเทียมกันที่พวกเขาเผชิญ</li> <li>ตรวจสอบให้แน่ใจว่าไม่เพียงแต่มีความเท่าเทียมทางเพศเท่านั้น แต่สิ่งเหล่านั้นต้องสามารถมองเห็นได้อย่างยุติธรรมด้วย (เช่น หลีกเลี่ยงการพรรณนาถึงการเหมารวมและความสัมพันธ์เชิงอำนาจที่ไม่เท่าเทียมกัน) และมุ่งหมายที่จะแสดงภาพหญิงและชายในบทบาทที่หลากหลายซึ่งท้าทายบทบาททางเพศ</li> </ol>

21 สำหรับเจ้าหน้าที่สื่อสารและประชาสัมพันธ์ สามารถอ้างอิง United Nations' gender-inclusive language และแนวปฏิบัติที่ดีอื่นๆ (Marin, 2018).

กระบวนการ	คำถามสำคัญ	แนวทาง/เครื่องมือ
<p>การสื่อสารและการประชาสัมพันธ์</p>	<p>เราจะนำประเด็นด้านเพศสภาพและความเปราะบางเข้าสู่การสื่อสารและการประชาสัมพันธ์ตามปกติของเราได้อย่างไร?</p>	<ol style="list-style-type: none"> <li>ตรวจสอบให้แน่ใจว่าการมีส่วนร่วมของหญิงและชายในกิจกรรม/ภาคส่วน ได้รับการแสดงออกอย่างยุติธรรมและทำให้มองเห็นได้ ตัวอย่างเช่น กรณีงานดูแลด้านต่างๆ ของผู้หญิงในชนบทที่ไม่ได้รับคำตอบแทน: การที่ผู้หญิงขาดการมีส่วนร่วมในระบบเศรษฐกิจที่สร้างรายได้ไม่ได้บ่งชี้ว่างานของพวกเขาไม่ได้มีส่วนสนับสนุนเศรษฐกิจ ซึ่งแท้จริงแล้วงานส่วนใหญ่ที่มองไม่เห็นของพวกเธอเหล่านั้นทำให้สมาชิกคนอื่น ๆ ในครอบครัวสามารถมีส่วนร่วมในการทำงานด้านอื่นๆ ได้</li> <li>ใช้ภาษาที่ตอบสนองต่อเพศสภาพในสิ่งพิมพ์: ใช้ ‘ผู้หญิง’ และ ‘เด็กหญิง’ แทน ‘เพศหญิง’ และ ‘ผู้ชาย’ และ ‘เด็กชาย’ แทน ‘เพศชาย’ เนื่องจาก ‘เพศชาย’ และ ‘เพศหญิง’ มีความหมายทางชีวภาพซึ่งเป็นความแตกต่างในด้านการแพทย์และชีววิทยา ในขณะที่ ‘ผู้ชาย’ และ ‘ผู้หญิง’ ให้นิยามด้านความเป็นมนุษย์และบ่งบอกถึงความเป็นตัวตน การใช้ ‘เพศชาย’ และ ‘เพศหญิง’ เพื่ออธิบายชายและหญิงช่วยลดความสามารถในการสร้างสรรค์และเพิ่มความแตกต่างระหว่างชายและหญิงให้ลึกซึ้งยิ่งขึ้นตามพื้นฐานทางชีววิทยาแทนที่จะเป็นบทบาทที่สังคมสร้างขึ้น ตัวอย่างเช่น ควรใช้ ‘เกษตรกรหญิง’ แทน ‘เกษตรกรเพศหญิง’</li> <li>นอกจากนี้แล้ว หากเป็นไปได้ ควรใช้ชื่อตำแหน่งที่ไม่แบ่งแยกเพศในกิจกรรม บันทึกการประชุม ฯลฯ ตัวอย่างเช่น การใช้ ‘chairperson’ แทน ‘chairman’ <sup>22</sup></li> <li>หลีกเลี่ยงการตกเป็นเหยื่อเพิ่มเติมในภาษาและสื่อภาพ เช่น ไม่ใช่คำว่า ‘คนที่เปราะบาง’ แต่เป็น ‘คนที่อยู่ในสถานการณ์ที่เปราะบาง’ หรือ แสดงออกผ่านสื่อให้ผู้หญิงและผู้ชายเป็นผู้มีส่วนร่วมและตัวแทนที่ เป็นผู้กำหนดการกระทำ แทนที่จะเป็นผู้รับผล</li> </ol>

22 ดู United Nations’ guidelines for gender-inclusive language (Marin, 2018).





---

## แนวทางการเสริมสร้าง ความเข้มแข็งของคณะ กรรมการแม่น้ำโขง ในการบูรณาการเทศ สภาพเข้าสู่กระแสหลัก

---

บทนี้เน้นประเด็นด้านองค์กรและขั้นตอนภายในที่มีความสำคัญต่อการบูรณาการเทศสภาพเข้าสู่กระแสหลัก ความรู้เรื่องเทศสภาพและความเปราะบาง และการประยุกต์ใช้ทั่วทั้งองค์กร <sup>23</sup>

---

23 เนื้อหาส่วนนี้อ้างอิงจากการศึกษาของ EIGE เกี่ยวกับการ

การส่งเสริมความรับผิดชอบในหน้าที่ต่อการบูรณาการเพศสภาพและความเปราะบางให้เป็นกระแสหลัก

**ความรับผิดชอบในหน้าที่** หมายถึงวัตถุประสงค์และลำดับความสำคัญขององค์กร ตลอดจนกฎและระเบียบปฏิบัติขององค์กร ทั้งนี้การให้ความสำคัญกับเพศสภาพเป็นกลยุทธ์จากบนลงล่าง กล่าวคือ ‘ผู้บริหารระดับสูง’ ขององค์กรมีหน้าที่รับความรับผิดชอบในการสร้างความรับผิดชอบในหน้าที่สำหรับการนำเรื่องเพศสภาพและความเปราะบางไปปฏิบัติ

การสร้างหน้าที่รับความรับผิดชอบสามารถทำได้โดย

- a. กลไกที่เป็นทางการ (หน้าที่ที่ได้รับมอบหมายของคณะกรรมการแม่ข่ายของ รวมถึงระเบียบปฏิบัติ และคำบรรยายลักษณะงานที่รวมประเด็นเพศสภาพและความเปราะบาง
- b. **กลไกที่ไม่เป็นทางการ** (แนวทางที่ผู้จัดการโครงการนำเสนอประเด็นเพศสภาพและความเปราะบางในการประชุม วิธีการรวมเข้ากับวาระการประชุมต่างๆ กระบวนการที่เปิดโอกาสให้เจ้าหน้าที่ที่รับผิดชอบด้านเพศสภาพและความเปราะบางได้มีส่วนร่วมในการตัดสินใจ นอกจากนี้ รวมถึงการมอบหมายงานและความรับผิดชอบที่เกี่ยวข้องอย่างชัดเจนให้กับเจ้าหน้าที่เพื่อดำเนินการตามแผนปฏิบัติการด้านเพศสภาพ และอื่น ๆ)

**ทรัพยากรทางการเงิน/การจัดทำงบประมาณที่ตอบสนองต่อเพศสภาพ:** กิจกรรมในแผนปฏิบัติการด้านเพศสภาพจำเป็นต้องมีรหัสงบประมาณ รวมถึงกิจกรรมพัฒนาศักยภาพเจ้าหน้าที่

การจัดสรรทรัพยากร

**ทรัพยากรบุคคล:** ตรวจสอบให้แน่ใจว่ามีกิจกรรมการบูรณาการเพศสภาพเข้าสู่กระแสหลัก (เช่น ระบบเตือนภัยล่วงหน้า) ได้ถูกกำหนดไว้ในแผนการทำงานของเจ้าหน้าที่/แผนก ทั้งนี้ อาจมีความเสี่ยงที่กิจกรรมดังกล่าวจะถูกมองว่าเป็นส่วนหนึ่งของตารางการทำงานปกติ และด้วยเหตุนี้จึงกลายเป็นงานหรือส่วนเสริมที่ ‘ถูกเพิ่ม’ และจะถูกทิ้งไปอย่างง่ายดาย ซึ่งอันที่จริงแล้วการบูรณาการเพศสภาพและความเปราะบางจำเป็นต้องมีการวิเคราะห์ การบูรณาการ การติดตามตรวจสอบ ดังนั้นจึงควรกำหนดเวลาให้เหมาะสมในการดำเนินการ



การวิเคราะห์ด้านเพศสภาพและความเปราะบางขององค์กรควรครอบคลุมหัวข้อดังต่อไปนี้

ดำเนินการวิเคราะห์ด้านเพศสภาพและความเปราะบางภายในองค์กรซึ่งเป็นส่วนหนึ่งของแผนพัฒนาองค์กรสำหรับ คณะกรรมการแม่น้ำโขง

- c. การวิเคราะห์องค์ประกอบของเจ้าหน้าที่สำนักงานเลขาธิการคณะกรรมการแม่น้ำโขงในเรื่องความทัดเทียมทางเพศ ความเสมอภาคทางเพศ และความหลากหลายในหน่วยงานทั้งหมดของคณะกรรมการแม่น้ำโขง และในระดับการจัดการที่แตกต่างกัน จะช่วยทำให้เห็นเป้าหมายของแผนพัฒนาองค์กรในด้านความหลากหลายและความเท่าเทียมกัน แนวทางปฏิบัติด้านทรัพยากรบุคคลในการสรรหาและการประเมินผลการปฏิบัติงานที่คำนึงถึงเพศสภาพ และสถานการณ์เกี่ยวกับการจ่ายเงินที่เท่าเทียมกันควรได้รับการวิเคราะห์ ซึ่งอาจใช้ลักษณะของโควตาและรูปแบบการให้คำปรึกษาเพื่อส่งเสริมความเสมอภาคโดยเฉพาะในตำแหน่งผู้บริหาร โดยมีเป้าหมายคือการส่งเสริมวัฒนธรรมองค์กรที่คำนึงถึงเพศ ความโปร่งใส ความหลากหลาย และความเท่าเทียมกัน
- d. การประเมินศักยภาพของความสามารถโดยคำนึงถึงเพศสภาพของเจ้าหน้าที่และความต้องการ ซึ่งผลของการประเมินแบบมีส่วนร่วมควรครอบคลุมจุดแข็งและจุดอ่อนในปัจจุบันในการบูรณาการเพศสภาพและความเปราะบางให้เป็นกระแสหลักของเจ้าหน้าที่ประจำสำนักงานเลขาธิการคณะกรรมการแม่น้ำโขงและของหน่วยงานต่างๆ รวมถึงคำแนะนำเกี่ยวกับวิธีปรับปรุงโครงสร้างตำแหน่งและความสามารถของเจ้าหน้าที่ ซึ่งประเด็นที่เน้นในการทบทวนควรให้ความสำคัญกับโครงสร้างองค์กร (เช่น สายการบังคับบัญชา ระเบียบปฏิบัติ) ระดับบุคลากร (เช่น ความรู้ด้านเพศสภาพและความเปราะบาง ทักษะคิด แนวปฏิบัติที่ไม่เป็นทางการ) และส่วนงานของคณะกรรมการแม่น้ำโขง และผลลัพธ์

ทำให้การสนับสนุนเกี่ยวกับโครงสร้างภายในด้านเพศสภาพและความปรารถนาได้รับการยอมรับเป็นทางการ

ในขณะที่เจ้าหน้าที่ที่ได้รับโอกาสที่เท่าเทียมกันจะมุ่งเน้นไปที่การสร้างโอกาสที่เท่าเทียมกันของบุคลากรภายในขององค์กร แต่การสนับสนุนองค์กรในการบูรณาการเพศสภาพเข้าสู่กระแสหลักคือการอำนวยความสะดวกในการเปลี่ยนแปลงแนวทางการดำเนินงานและผลลัพธ์ขององค์กร ซึ่งนี่คือเหตุผลที่ไม่ควรรวมบทบาทของเจ้าหน้าที่ที่มีความรับผิดชอบในการสร้างโอกาสที่เท่าเทียมกันเข้ากับหน่วยงานที่รับผิดชอบในการบูรณาการเพศสภาพเข้าสู่กระแสหลัก ถึงแม้ว่าคณะกรรมการบริหารแม่น้ำโขงมุ่งมั่นที่จะเผยแพร่ประเด็นด้านเพศสภาพและความปรารถนาไปสู่ทุกแผนกโดยให้ความสอดคล้องกับงานด้านเทคนิค แต่ควรมีการกำหนดบทบาทในการสนับสนุนที่เฉพาะเจาะจงสำหรับภารกิจนี้ ซึ่งไม่จำเป็นต้องมีการจ้างเจ้าหน้าที่ใหม่ แต่แนะนำให้มีการจัดสรรงานที่ชัดเจนสำหรับผู้ประสานงานเรื่องเพศสภาพ และเจ้าหน้าที่ฝ่ายทรัพยากรบุคคล รวมถึงการสนับสนุนด้านการจัดการเพื่อส่งเสริมการเผยแพร่กระแสหลักเรื่องเพศสภาพ ทั้งนี้ขอแนะนำให้กำหนดงานด้านการเผยแพร่ประเด็นเรื่องเพศเป็นส่วนหนึ่งของคำบรรยายลักษณะงานของแต่ละตำแหน่ง (Job description) และในขอบเขตงาน (ToR) เพื่อให้งานเรื่องเพศสภาพไม่กลายเป็น ‘งานเสริม’

#### พัฒนาหรือทบทวนมาตรฐานการสื่อสารภายในและภายนอก:

การพัฒนาฐานการสื่อสารด้านเพศสภาพและความปรารถนาสำหรับ

**การสื่อสารภายใน:** ตรวจสอบให้แน่ใจว่าเจ้าหน้าที่ทุกคนตระหนักถึงการปฏิบัติงานโดยรวมในการบูรณาการเพศสภาพและความปรารถนาเข้าสู่กระแสหลักและพันธสัญญาด้านความเสมอภาคของคณะกรรมการบริหารแม่น้ำโขง ซึ่งประเด็นเหล่านี้ไม่ควรเป็นการสื่อสารเพียงครั้งเดียวแล้วเสร็จสิ้นกระบวนการ แต่ควรระบุของทางการสื่อสารที่แตกต่างกันเพื่อเน้นข้อความเหล่านี้อย่างสม่ำเสมอ

**การสื่อสารภายนอก:** เน้นย้ำและให้ความสำคัญกับการส่งเสริมความเท่าเทียมทางเพศให้เป็นหนึ่งในวัตถุประสงค์ที่มีความสำคัญในลำดับแรกๆ ของคณะกรรมการบริหารแม่น้ำโขง (ผ่านทางสื่อเว็บไซต์ สิ่งพิมพ์ กิจกรรม) รวมถึงการทบทวนสื่อประชาสัมพันธ์และสิ่งพิมพ์ทั้งหมดเกี่ยวกับการใช้ภาษาและสื่อภาพที่มีความละเอียดอ่อนทางเพศ

การฝึกอบรมให้เจ้าหน้าที่ด้านการสื่อสารและประชาสัมพันธ์มีโอกาสพัฒนาทักษะที่เกี่ยวข้อง

การเพิ่มความสามารถของเจ้าหน้าที่ด้านเพศสภาพ

ประสบการณ์ที่ผ่านมาแสดงให้เห็นว่า ผลกระทบของมาตรการต่างๆ เช่น การฝึกอบรมด้านความเท่าเทียมทางเพศอาจจางหายไปอย่างรวดเร็วหากมีการจัดอบรมเพียงครั้งเดียว หรือมีการใช้มาตรการใดมาตรการหนึ่งเพียงอย่างเดียวในการบูรณาการเพศสภาพเข้าสู่กระแสหลัก

ความสามารถหรือทักษะด้านความเท่าเทียมทางเพศประกอบด้วย ความมุ่งมั่น ทักษะด้านวิธีการ และความรู้เฉพาะด้าน:

## การเพิ่มขีดความสามารถของเจ้าหน้าที่ด้านเพศสภาพ

- **ความมุ่งมั่น** หมายถึงการยอมรับว่าความเท่าเทียมทางเพศเป็นจุดมุ่งหมายของทั้งองค์กรและจุดมุ่งหมายในงานของตนเอง ซึ่งเกี่ยวข้องกับควมรับผิดชอบในการบูรณาการเพศสภาพเข้าสู่กระแสหลักภายในขอบเขตการดำเนินงานของตนเอง โดยความมุ่งมั่นขององค์กรและแรงจูงใจของเจ้าหน้าที่ในการเผยแพร่ประเด็นเรื่องเพศสภาพส่วนใหญ่มาจากทัศนคติของผู้บริหารและตัวอย่างที่ดี
- **ทักษะด้านวิธีการ**จะบ่งบอกถึงความสามารถในการนำประเด็นเรื่องเพศสภาพมาปฏิบัติโดยใช้วิธีการและเครื่องมือที่เหมาะสม ดังที่ได้ระบุไว้ในคู่มือนี้ นอกจากนี้ยังรวมถึงความสามารถในการระบุและจัดหาข้อมูลที่มีกรจำแนกเพศที่ต้องการและนำไปใช้ในงานของตนเอง ทั้งนี้ เนื่องจากแผนปฏิบัติการด้านเพศสภาพ (GAP) ในปัจจุบันมุ่งเน้นไปที่การปรับปรุงด้านการรวบรวมข้อมูลเป็นหลัก ดังนั้นการพัฒนาวิธีการที่เป็นระบบเพื่อใช้ข้อมูลที่ได้มาในด้านเพศสภาพและความแปรปรวนในการออกแบบและการดำเนินกิจกรรมของคณะกรรมการแม่น้ำโขงจึงมีความสำคัญเป็นพิเศษ
- **ความรู้เฉพาะด้าน** ประกอบด้วยความเข้าใจเชิงทฤษฎีเกี่ยวกับเพศในฐานะโครงสร้างทางสังคม และความรู้เชิงลึกเกี่ยวกับความสัมพันธ์ทางเพศในฐานะโครงสร้างทางสังคม นอกจากนี้ยังครอบคลุมความรู้เกี่ยวกับข้อเท็จจริงเชิงประจักษ์เกี่ยวกับแง่มุมด้านเพศสภาพภายในขอบเขตนโยบายขององค์กรและขอบเขตของกิจกรรม เช่นเดียวกับความสามารถในการจำแนกและตีความข้อเท็จจริงจากข้อมูลที่ไม่มีการจำแนกเพศ ทั้งนี้ แม้ว่าพนักงานทุกคนจะไม่ได้รับการคาดหวังให้เป็นผู้เชี่ยวชาญด้านเพศสภาพ แต่ควรเน้นย้ำว่าวัตถุประสงค์ในการพัฒนาทักษะของพนักงานทุกคนรวมถึงความรู้และทักษะด้านทางเพศสภาพด้วย

มาตรฐานองค์กรโดยส่วนใหญ่ได้รับการพัฒนาเพื่อมอบหมายให้หน่วยงานบริหารทรัพยากรบุคคลมีหน้าที่ในการจัดทำ ควบคุม และติดตามแผนพัฒนาความสามารถของเจ้าหน้าที่ในด้านความเท่าเทียมทางเพศ<sup>24</sup> อย่างไรก็ตาม ก็ยังแนะนำให้ฝ่ายบริหารทำงานร่วมกันอย่างใกล้ชิดเพื่อให้แน่ใจว่างานด้านเทคนิคมีความเกี่ยวข้องอย่างใกล้ชิดกับแนวทางการบูรณาการเพศสภาพเข้าสู่กระแสหลัก

24 สำหรับคำอธิบายที่เป็นประโยชน์และแนวทางปฏิบัติที่ดีสำหรับการพัฒนาแผนพัฒนาความรู้ด้านเพศสภาพ โปรดดู EIGE (2016a) ว่าด้วยการพัฒนาความรู้ความสามารถด้านความเท่าเทียมทางเพศ

แผนกลยุทธ์ของคณะกรรมการแม่น้ำโขง (MRC-SP) และแผนปฏิบัติการด้านเพศสภาพ (GAP) ฉบับปัจจุบัน ให้ความสำคัญอย่างมากกับการรวบรวมข้อมูลที่เกี่ยวข้องกับเพศสภาพและความเปราะบาง ดังนั้นการจัดโครงสร้างการจัดการข้อมูลและข้อมูลเพศสภาพจึงมีความสำคัญและคาดหวังว่าจะมีความสำคัญเพิ่มขึ้นในอนาคต

ข้อควรพิจารณาหลักในการบรรลุเป้าหมายนี้คือ:

- จะพิจารณาความเหมาะสมในการเก็บรวบรวมข้อมูลที่มีการจำแนกในระดับชาติและระดับภูมิภาคได้อย่างไร?
- ใครจะเป็นผู้ประมวลผลข้อมูลและสารสนเทศที่ได้มา และอย่างไร?
- จะเผยแพร่ความรู้ที่ได้รับอย่างมีประสิทธิภาพอย่างไร และให้แก่ใคร?

ในแง่หนึ่งคณะกรรมการแม่น้ำโขงต้องการให้งานทั้งหมดมีการบูรณาการเพศสภาพเข้าสู่กระแสหลัก ดังนั้นข้อมูลจะถูกรวบรวมอย่างมีนัยสำคัญเข้ากับกระบวนการวางแผน ระเบียบปฏิบัติ แนวทางปฏิบัติ ฯลฯ ในทางกลับกัน ต้องมีการตรวจสอบให้แน่ใจว่าข้อมูลเรื่องเพศสภาพมีความพร้อม หน่วยงานปฏิบัติต่างๆ เข้าถึงข้อมูลได้ และสามารถนำไปใช้ภายในและสนับสนุนผู้มีส่วนได้ส่วนเสียอื่น ๆ

ระบบบริหารจัดการข้อมูลเพศสภาพและการติดตามแผนปฏิบัติการด้านเพศสภาพ (GAP)

แม้ว่าหน่วยงานด้านเทคนิคจะเป็นผู้รับผิดชอบหลักในการรวบรวมข้อมูลด้านเพศสภาพและความเปราะบางตามแผนกลยุทธ์ของคณะกรรมการแม่น้ำโขง (MRC-SP) และแผนปฏิบัติการด้านเพศสภาพ (GAP) อย่างไรก็ตาม หน่วยงานสนับสนุนการบูรณาการเพศสภาพเข้าสู่กระแสหลักในเชิงโครงสร้างที่ได้มีการระบุไว้แล้วควรรับผิดชอบในการดูแลคุณภาพของเนื้อหา การปรับปรุงให้ทันสมัยอย่างสม่ำเสมอ และการนำเสนอที่สอดคล้องกันโดยรวม การจัดตั้งระบบบริหารจัดการข้อมูลเพศสภาพควรเป็นส่วนหนึ่ง (หรือใกล้เคียง) ระบบการติดตามและประเมินผลของคณะกรรมการแม่น้ำโขง นอกจากนี้ยังสามารถพิจารณาให้ผู้มีส่วนได้ส่วนเสียภายนอกสามารถเข้าถึงได้บางส่วน เพื่อช่วยในการรวบรวมข้อมูลให้สอดคล้องกัน และสร้างฐานข้อมูลที่ใหญ่ขึ้นระหว่างผู้มีส่วนได้ส่วนเสียในลุ่มน้ำตามเป้าหมายของคณะกรรมการแม่น้ำโขง ทั้งนี้แผนปฏิบัติการด้านเพศสภาพ จำเป็นต้องรวมเข้ากับระบบการติดตามและประเมินผลตามของคณะกรรมการแม่น้ำโขง รวมถึงวัตถุประสงค์ย่อย/เหตุการณ์สำคัญ ที่กำหนดไว้ในเอกสารแผนปฏิบัติการด้านเพศสภาพ

เพื่อให้ข้อมูลใหม่ด้านเพศสภาพปรากฏให้เห็นอย่างต่อเนื่อง เจ้าหน้าที่สนับสนุนการเผยแพร่ด้านการบูรณาการเพศสภาพเข้าสู่กระแสหลักควรกำหนดแผนการในการเผยแพร่ความรู้หรือการปรับปรุงข้อมูลอย่างสม่ำเสมอให้กับทั้งองค์กร (และอื่นๆ) เช่น ผ่านจดหมายข่าวประจำไตรมาส/ประจำปี และกำหนดการให้ข้อมูลที่ทันสมัยเกี่ยวกับเพศสภาพและความเปราะบางในการประชุมเจ้าหน้าที่

กลยุทธ์องค์กรหลัก  
ในการบูรณาการเพศ  
สภาพและความเปราะ  
บางเข้าสู่กระแสหลัก /  
เอกสารแนวทางการบูร  
ณาการเพศสภาพและ  
ความเปราะบางเข้าสู่  
กระแสหลัก

ควรมีการรวบรวมแง่มุมต่างๆ ของการบูรณาการเพศสภาพและความเปราะบางเข้าสู่กระแสหลักไว้ในเอกสารเชิงกลยุทธ์ฉบับเดียว หรือแฟ้มงานเพศสภาพและความเปราะบางที่รวบรวมไว้ ซึ่งเจ้าหน้าที่ทุกคนและผู้เชี่ยวชาญที่สนับสนุนสามารถเข้าถึงได้ ทั้งนี้ กลยุทธ์/เอกสารแนวทางการนี้จะรวมถึง

- ภาพรวมของแนวทางการสนับสนุนเชิงโครงสร้างในการบูรณาการเพศสภาพและความเปราะบางเข้าสู่กระแสหลัก และการส่งเสริมความเท่าเทียมทางโอกาส
- บทสรุปของวัตถุประสงค์ความเสมอภาคกันในองค์กร (organizational equality objectives) ของคณะกรรมการสิทธิการแม่น้ำโขง
- มาตรฐานการสื่อสารที่คำนึงถึงเพศสภาพและจะถูกนำเข้าสู่แผนการสื่อสารประจำปีของคณะกรรมการแม่น้ำโขง
- แผนการพัฒนาบุคลากร (การส่งเสริมความรู้และทักษะด้านเพศสภาพ)
- ระบบการจัดการข้อมูลเพศสภาพ: ข้อมูลด้านเพศสภาพเก็บได้จากที่ไหนและอย่างไร และข้อมูลจะถูกใช้อย่างไร?
- ข้อมูลเกี่ยวกับวิธีการ (และโดยใคร) ในการตรวจสอบและควบคุมการดำเนินงานเพื่อบรรลุวัตถุประสงค์ความเสมอภาคกันในองค์กรและกิจกรรมภายใต้แผนปฏิบัติการด้านเพศสภาพ
- แผนปฏิบัติการด้านเพศสภาพ (GAP) และภาคผนวก







# เอกสารอ้างอิงและแหล่งข้อมูล อ้างอิงที่เป็นประโยชน์เพิ่ม เต็ม

---

---

## ความรู้เรื่องเพศสภาพ

- ASEAN. (2011). Socio-cultural community blueprint 2025. Jakarta: The ASEAN Secretariat. <https://bit.ly/3BeWV7E>
- EIGE. (2020a). Intersectional discrimination. Accessed 20 June 2020. <https://eige.europa.eu/thesaurus/terms/1492>
- EIGE. (2020b). What is gender mainstreaming. Accessed 20 June 2020. <https://bit.ly/3iKFCFi>
- EU. (2016). Intersectional discrimination in EU gender equality and non-discrimination law. Luxembourg: Publications Office of the European Union. <https://op.europa.eu/s/xh5n>
- Gender Spectrum. (2019). Understanding gender. Accessed 20 June 2020. <https://genderspectrum.org/articles/understanding-gender>
- GWP. (1996). Dublin-Rio principles. Accessed on 25 June 2020. <https://gwptoolbox.org/resource/dublin-rio-principles>

- IUCN. (2018). Gender equality and women's empowerment policy: Mainstreaming gender-responsiveness within the IUCN programme of work. Accessed 25 June 2020. <https://bit.ly/3BgBblv>
- MRC. (2013). Commitment on gender mainstreaming in water resources development in the Lower Mekong Basin. Vientiane: MRC Secretariat. <https://doi.org/10.52107/mrc.ajgsg0>
- ONS. (2019). What is the difference between sex and gender? <https://bit.ly/3h3DvMh>
- United Nations Department of Economic and Social Affairs. (n.d.). Sustainable development: Make the SDGs a reality. <https://sdgs.un.org>
- UNSTATS. (2015). Gender statistics manual: What are gender statistics? <https://unstats.un.org/unsd/genderstatmanual/What-are-gender-stats.ashx>
- UNFPA. (2005). Frequently asked questions about gender equality. Accessed 25 June 2020. <https://bit.ly/3FbYcNW>
- SGV. (2019). Gender equality: What is it and why do we need it? Accessed 26 June 2020. <https://bit.ly/3HgRGYQ>
- WHO. (2020). Gender and health. Accessed 26 June 2020. <https://bit.ly/3h7IECQ>
- WHO Europe. (2020). Gender. Access 26 June 2020. <https://bit.ly/3iLCLVZ>

### **การบูรณาการเพศสภาพเข้าสู่กระแสหลัก: เครื่องมือและแนวปฏิบัติที่ดี**

- Brown, S., Budimir, M., Sneddon, A., Lau, D., Shakya, P., & Crawford, S. U. (2019). Gender transformative early warning systems: Experiences from Nepal and Peru. Rugby, United Kingdom: Practical Action. <https://bit.ly/3h1ZeUX>
- EIGE. (2016a). Economic benefits of gender equality in the European Union. Literature review – existing evidence and methodological approaches. Vilnius: EIGE. <https://bit.ly/3P75UNW>
- EIGE. (2016b). Institutional transformation: Gender mainstreaming toolkit. Vilnius: Publications Office of the European Union. <https://bit.ly/3iKh2nV>
- OECD. (2015). Stakeholder engagement for inclusive water governance (OECD Studies on Water). Paris: OECD Publishing. <http://dx.doi.org/10.1787/9789264231122-en>

- Ferrant, G. & Kolev, A. (2016). The economic cost of gender-based discrimination in social institutions. OECD Development Centre. Accessed 26 June 2020. <https://bit.ly/3iCWAVT>
- Marin, F. (2018). Let's speak gender: 10 principles of gender-responsive communications for development. United Nations Development Programme. Accessed 26 June 2020. <https://bit.ly/3VTbSnS>
- UNISDR, UNDP, & IUCN. (2009). Making disaster risk reduction gender-sensitive: Policy and practical guidelines. Geneva: United Nations International Strategy for Disaster Reduction. <https://bit.ly/3VByZ6P>
- UN. (n.d.). Toolbox for using gender-inclusive language in English. Accessed 26 June 2020. [www.un.org/en/gender-inclusive-language/toolbox.shtml](http://www.un.org/en/gender-inclusive-language/toolbox.shtml)
- UN. (n.d.). Guidelines for gender-inclusive language in English. Accessed 26 June 2020. [www.un.org/en/gender-inclusive-language/guidelines.shtml](http://www.un.org/en/gender-inclusive-language/guidelines.shtml)
- Wodon, Q. T., & de la Brière, B. (2018). Unrealized potential: The high cost of gender inequality in earnings. Washington, DC: World Bank. <https://openknowledge.worldbank.org/handle/10986/29865>
- WHO. (2014). Gender, climate change and health. Geneva: World Health Organization. <https://bit.ly/3UDMH08>

### แหล่งข้อมูลเพิ่มเติม

- Best practices and lessons learned from global meteorological organizations on gender mainstreaming in organizational policies and practices:
- WMO. (2020). Mainstreaming gender in organizational policies and practices. Accessed 20 June 2020. <https://bit.ly/3F7BI0v>
- Dealing with resistance to gender mainstreaming (individual, organizational, discourse level):
- EIGE. (2016b). Institutional transformation: Gender mainstreaming toolkit. Vilnius: Publications Office of the European Union. <https://bit.ly/3iKh2nV>
- Gender Mainstreaming Guidance for Southern African River Basin Organizations
- (This resource has informed some structural content of this Handbook)

SADC. (2015). Guidelines for strengthening river basin organizations: Mainstreaming gender in RBOs in SADC. [www.sadc.int/files/2114/8188/3130/Mainstreaming\\_Gender\\_in\\_River\\_Basins\\_Orgaisations\\_in\\_SADC.pdf](http://www.sadc.int/files/2114/8188/3130/Mainstreaming_Gender_in_River_Basins_Orgaisations_in_SADC.pdf)

### **Water Governance and Gender: A study on the profile of members of river basin interstate committees in Brazil**

(This study provides valuable lessons on improving inclusiveness in representation of different groups in water governance committees.)

Matos, F., Camargo, E., & de Padua Carrieri, P. (2021). Water governance and gender: A study on the profile of members of river basin interstate committees in Brazil. Belo Horizonte: FACE/UFMG.

### **On gender data and the need to disaggregate beyond biological sex:**

Valero, S. D. (2019). Why are gender statistics important? <https://bit.ly/3UEDfkD>









**Mekong River Commission Secretariat**

P. O. Box 6101, 184 Fa Ngoum Road, Unit 18 Ban Sithane Neua,  
Sikhottabong District, Vientiane 01000, Lao PDR  
Tel: +856 21 263 263. Fax: +856 21 263 264  
[www.mrcmekong.org](http://www.mrcmekong.org)

© Mekong River Commission 2022